



# OmniHub

Système d'automatisation de la piscine

## Mode d'emploi

A photograph showing the physical components of the OmniHub system: a white wall-mounted control box, a smaller white remote control, a tablet displaying a pool control interface with a temperature of 85°F, and a smartphone displaying a similar interface.	<p><b>Table des matières</b></p> <p>Introduction.....2</p> <p>Favoris.....20</p> <p>Thèmes.....25</p> <p>Config.....27</p> <p>Mise à niveau.....30</p> <p>Mode Simple.....33</p> <p>Commande activée par le Web.....36</p> <p>Garantie.....38</p>
---	---

HLOMNIHUB

Hayward Pool Products  
 620 Division Street, Elizabeth NJ 07207  
 Téléphone (908)-355-7995  
[www.hayward.com](http://www.hayward.com)



# HAYWARD®

## CONSIGNES DE SÉCURITÉ IMPORTANTES

Observez en tout temps les consignes de sécurité de base, que voici quand vous utilisez cet équipement électrique :

- LISEZ ET SUIVEZ TOUTES LES INSTRUCTIONS
- **AVERTISSEMENT** : Coupez tous les circuits d'alimentation c.a. pendant l'installation.
- **AVERTISSEMENT** : Une eau dépassant les 100 degrés Fahrenheit peut être dangereuse pour la santé.
- **AVERTISSEMENT** : Pour réduire les risques de blessures, ne permettez pas aux enfants d'utiliser ce produit sauf s'ils sont sous surveillance étroite en tout temps.
- **AVERTISSEMENT** : N'utilisez pas l'OmniHub pour contrôler des foyers ou tout équipement relié au service d'incendie.
- Une borne de couleur verte marquée « Earth Ground » (mise à la terre) est située à l'intérieur du compartiment de câblage. Pour réduire les risques d'électrocution, cette borne doit être branchée au dispositif de mise à la terre fourni dans le panneau de distribution électrique avec un fil de cuivre en continu de dimension équivalente au conducteur d'alimentation de l'équipement.
- Une cosse de métallisation est fournie pour les modèles américains (deux pour les modèles canadiens) sur la face extérieure. Pour réduire les risques d'électrocution, branchez la grille locale de métallisation commune dans la zone de la piscine, du spa ou de la cuve thermique à ces bornes avec un conducteur isolé ou en fil de cuivre nu de calibre minimal de 8 AWG É.-U./6 AWG Canada.
- Les éléments métalliques installés sur le terrain, comme les rails, les échelles, les drains ou autres ferrures semblables, à moins de 3 m de la piscine, du spa ou de la cuve thermique, doivent être raccordés au conducteur de terre de l'équipement avec des conducteurs en cuivre de calibre minimal de 8 AWG É.-U./6 AWG Canada.

CONSERVEZ CES INSTRUCTIONS



# HAYWARD®

## Introduction

Ce manuel suppose que l'OmniHub a été installé et configuré conformément au manuel d'installation. L'OmniHub peut désormais être programmé avec les réglages désirés par l'utilisateur grâce aux horaires, thèmes et favoris. Ce manuel explique également comment allumer/éteindre manuellement les équipements de piscine, programmer les réglages de chaque équipement, afficher l'état et les conditions des équipements de piscine, etc.

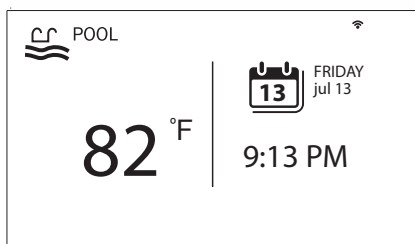
Maintenant que la configuration initiale a été effectuée, l'OmniHub passe automatiquement à l'écran d'accueil ou à l'écran de veille. Vous pouvez consulter tous les réglages et toutes les fonctions opérationnelles à partir de l'écran d'accueil. Notez que si vous n'appuyez pas sur le boîtier de commande de l'OmniHub pendant plus de deux minutes, l'écran de veille s'affiche.

### Utilisation du boîtier de commande

L'OmniHub utilise un boîtier de commande à écran tactile comme interface principale avec le périphérique. Une fois configuré, l'OmniHub peut être commandé à distance par des périphériques connectés à Internet tels que des ordinateurs, des tablettes et des téléphones. Pour accéder à l'assistant de configuration, il faut passer par le boîtier de commande. L'assistant de configuration est utilisé pour la configuration initiale (complété lors du processus d'installation) et pour toute modification de configuration existante.

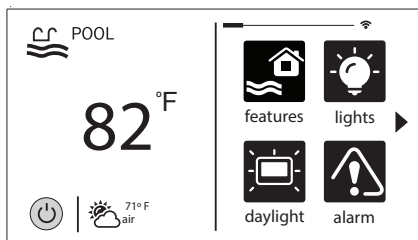
### Écran de veille

Après deux minutes sans utilisation par l'utilisateur, le boîtier de commande affichera l'écran de veille. Lorsque la pompe de filtration est allumée, l'écran de veille affiche la température actuelle de la piscine sur le côté gauche de l'écran. Sur le côté droit de l'écran, l'heure sera affichée et la température de l'air basculera avec la date ainsi que d'autres informations.



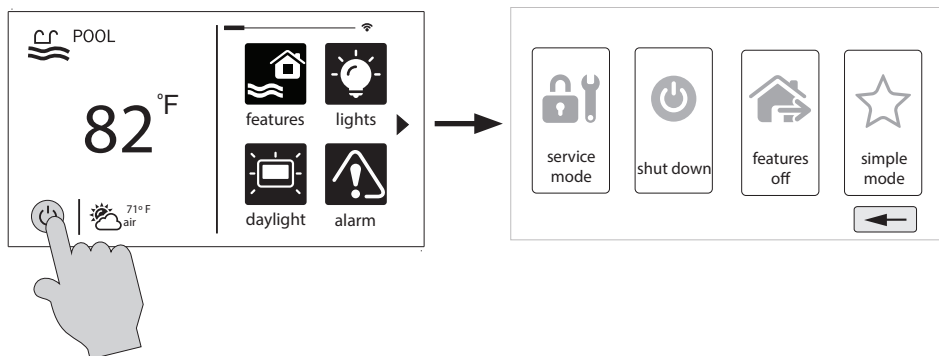
## Écran d'accueil

Lorsque vous touchez l'écran de veille, l'OmniHub affiche l'écran d'accueil. Cet écran permet à l'utilisateur d'accéder à l'ensemble des fonctions, des réglages et des options de configuration.



## Bouton d'alimentation

Le bouton d'alimentation est visible en tout temps lorsque l'OmniHub est actif. Il suffit de le toucher pour faire apparaître les 4 fonctions que voici :



**Arrêter** – Lorsque vous sélectionnez l'option « Shut down » (arrêter), l'OmniHub éteindra tous les équipements de piscine et vous préviendra lorsqu'il est possible de les mettre hors tension sans danger. Lorsque ce message s'affiche, vous pouvez éteindre l'unité ou redémarrer l'OmniHub en appuyant sur le gros bouton d'alimentation affiché sur le côté gauche de l'écran.

**Mode Service** – Le mode Service éteint tous les équipements de la piscine et désactive tous les périphériques en réseau. Le mode Service est utile pour bloquer les opérations programmées et pour désactiver les opérations à distance lors de l'entretien de la piscine. Après avoir sélectionné le mode Service, deux options s'offrent à vous :

**Mode Service (standard)** : l'OmniHub restera en mode Service jusqu'à ce que vous le quittiez manuellement. Pour quitter le mode Service, appuyez sur le bouton d'alimentation et sélectionnez le bouton de mode Service à nouveau.

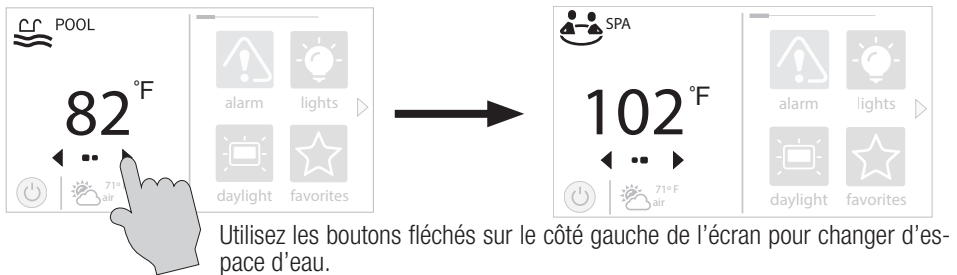
**Mode Service minuté** : vous devrez sélectionner le délai du mode Service avant de passer en mode Service. Il s'agit de la durée pendant laquelle l'OmniHub reste en mode Service avant de quitter automatiquement le mode. Le délai peut être réglé entre 1 et 96 heures. Dans ce cas, il n'est pas nécessaire de quitter manuellement le mode Service.

**Fonctionnalités éteintes** – Appuyer sur ce bouton seulement permet d'éteindre rapidement tous les équipements (à l'exception de la pompe de filtration et des lumières qui restent allumées à cause de l'exécution d'un programme).

**Mode Simple** – Le mode Simple est un écran personnalisable qui peut être configuré pour un accès rapide à vos favoris (page 20). Pour afficher en mode Simple seulement les favoris que vous désirez, il suffit de les configurer. Parce qu'il est personnalisable, le mode Simple peut constituer un moyen pratique pour les propriétaires d'accéder aux fonctions les plus courantes ainsi qu'une solution pratique pour limiter l'accès aux autres utilisateurs. Pour plus d'informations sur la création et la suppression des fonctions du mode Simple, reportez-vous à la section « Favoris » de ce manuel. Le numéro d'identification MSP (page 30) est nécessaire pour passer en mode Simple et pour le quitter.

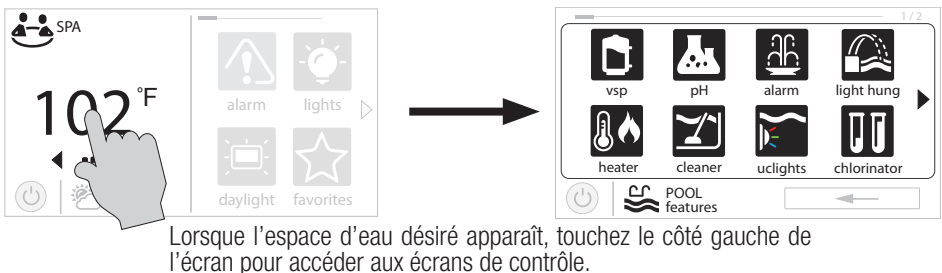
## Sélection de l'espace d'eau – Côté gauche de l'écran d'accueil

Le côté gauche de l'écran d'accueil vous permet de sélectionner et de contrôler un espace d'eau. Si vous utilisez plus d'un espace d'eau (généralement une piscine et un spa), appuyez sur les flèches gauche et droite indiquées ci-dessous pour basculer entre les espaces d'eau. Si vous configurez une piscine uniquement, aucune flèche ne s'affichera.



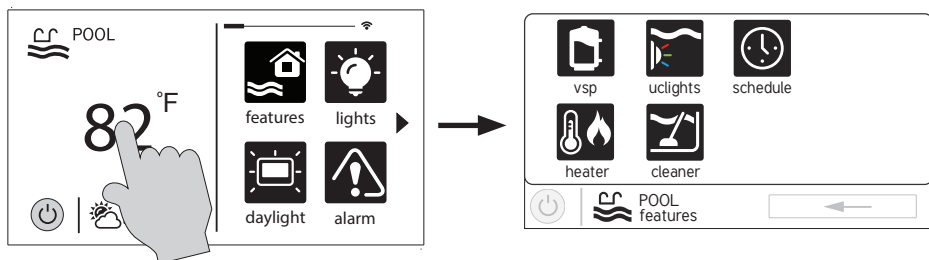
## Contrôler un espace d'eau

Lorsque l'espace d'eau désiré s'affiche, touchez le côté gauche de l'écran pour passer aux écrans des fonctionnalités de l'espace d'eau. Les éléments affichés sur l'écran de fonctionnalités concernent uniquement cet espace d'eau. Pour contrôler un autre espace d'eau, sélectionnez d'abord l'espace d'eau désiré sur l'écran d'accueil, puis accédez aux écrans de fonctionnalités.



## Fonctionnalités (côté gauche de l'écran d'accueil)

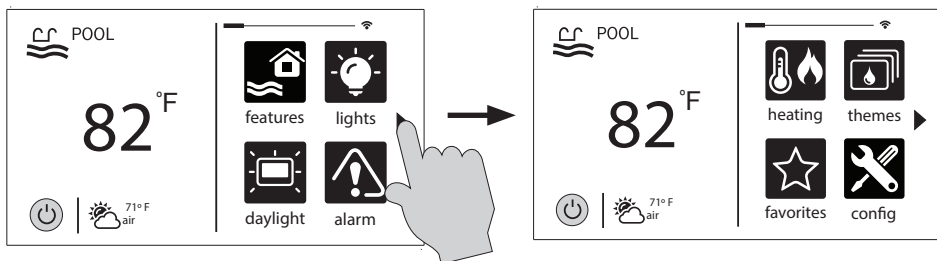
Après avoir sélectionné l'espace d'eau désiré (le cas échéant), touchez le côté gauche de l'écran pour accéder à l'écran de fonctionnalités. Les différents boutons affichés dans l'écran de fonctionnalités sont liés à la configuration initiale. Par exemple, si vous avez configuré une thermopompe pour chauffer la piscine, les réglages de chauffage de la thermopompe seront alors affichés.



## Favoris – Côté droit de l'écran d'accueil











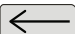
Le côté droit de l'écran d'accueil concerne les favoris. Ces boutons offrent un contrôle universel pour tous les équipements des espaces d'eau et d'arrière-cour. Il est possible de faire apparaître jusqu'à quatre boutons de favoris sur l'écran d'accueil. Pour accéder à plus de favoris, appuyez sur les flèches situées à gauche ou à droite des boutons de favoris.

Notez que certains boutons apparaîtront par défaut sur l'écran des favoris. Ces boutons sont liés à vos paramètres de configuration initiale et sont créés automatiquement. En outre, des boutons personnalisés « Favoris » peuvent également être ajoutés. L'OmniHub prend en charge jusqu'à 50 favoris pour un accès rapide et facile aux fonctions couramment utilisées.



## Navigation

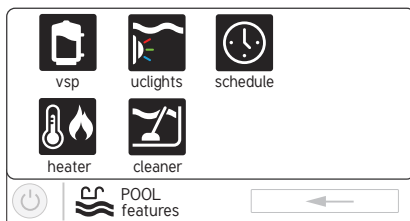
L'OmniHub a été conçu pour être intuitif, permettant à la plupart des utilisateurs de naviguer avec peu de directives. Voici une liste des boutons couramment utilisés. Lorsque vous parcourez les différents écrans, ces boutons apparaîtront probablement. Certaines sections de ce manuel peuvent faire référence à des boutons propres à certains types d'équipements de piscine. Vous trouverez plus d'informations sur ces boutons dans la section correspondante. Si votre installation ne comporte pas un équipement en particulier, vous pouvez ignorer cette section.

-  **Enregistrer** – Touchez ce bouton pour enregistrer votre sélection.
-  **Annuler** – Touchez ce bouton pour annuler votre sélection.
-  **Avance** – Touchez ce bouton pour passer à l'écran suivant.
-  **Retour** – Touchez ce bouton pour revenir à l'écran précédent.
-  **Ajouter** – Touchez ce bouton pour ajouter un élément.
-  **Supprimer** – Touchez ce bouton pour supprimer un élément en surbrillance.
-  **Allumer ou activer** – Ce bouton allume manuellement l'équipement de piscine ou active une fonction.
-  **Éteindre ou désactiver** – Ce bouton éteint manuellement l'équipement de piscine ou désactive une fonction.
-  **Horaires** – Touchez ce bouton pour programmer une fonction.
-  **Compte à rebours** – Touchez ce bouton pour régler un compte à rebours.
-  **Retour** – Touchez ce bouton pour revenir à un écran précédent.

## Écrans de fonctionnalités et de contrôle

Comme indiqué précédemment, l'écran de fonctionnalités vous permet de contrôler les fonctions et les équipements. Le contenu de l'écran de fonctionnalités est le résultat de la configuration de l'OmniHub à l'aide de l'assistant de configuration. Si un équipement est manquant ou n'appartient pas à l'écran de fonctionnalités, vous devrez peut-être revenir à l'assistant de configuration et corriger la configuration de cet équipement.

Un exemple d'écran de fonctionnalités est présenté ci-dessous. Dans cet exemple, nous examinons la piscine (affichée en bas à gauche de l'écran) configurée avec une pompe, un chauffe-eau, un nettoyeur et des lumières UCL.



En fonction des équipements de votre système, vos écrans différeront probablement. Le but de cette section est d'expliquer le fonctionnement des écrans de fonctionnalités et de contrôle et de vous familiariser avec l'interface en utilisant des exemples d'équipements courants. Même si certains équipements peuvent être différents, les exemples suivants présentent des similitudes qui vous aideront à créer et à modifier les réglages de tous les équipements de vos écrans de fonctionnalités.

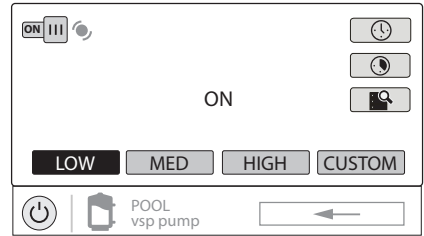
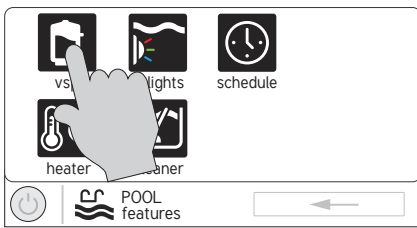
Notez que les exemples suivants ne serviront que pour la piscine. Tous les équipements présentés dans les écrans de fonctionnalités auront été configurés initialement dans l'assistant de configuration pour fonctionner avec un espace d'eau de piscine. Il se peut que vous ayez configuré l'OmniHub pour partager un équipement avec le spa. Dans ce cas, l'équipement s'affichera dans l'écran de fonctionnalités de la piscine et du spa.

## Écrans de contrôle

Une fois qu'un élément a été sélectionné dans l'écran de fonctionnalités, un écran de contrôle apparaîtra. Les écrans de contrôle sont utilisés pour modifier les réglages des équipements de piscine. Pour modifier un réglage, vous devez d'abord toucher le côté gauche de l'écran d'accueil afin d'accéder à l'écran de fonctionnalités, puis sélectionner l'équipement que vous souhaitez configurer.

## Pompe de filtration

Dans l'exemple ci-dessous, une pompe à vitesse variable nommée « vsp » a été configurée pour être utilisée avec la piscine dans l'assistant de configuration. Si vous appuyez sur le bouton « vsp » dans l'écran Fonctionnalités, vous obtiendrez un écran de contrôle de la pompe qui vous permettra d'allumer/éteindre manuellement la pompe, d'afficher l'état, d'établir un horaire, de définir une vitesse, de démarrer un compte à rebours ou de consulter les diagnostics de la pompe. Les pompes à vitesse unique et à deux vitesses auront un écran de contrôle similaire.



Écran des fonctionnalités de la piscine

Écran de contrôle de la pompe

**Allumer/éteindre** – Faites glisser cet interrupteur manuellement pour allumer/éteindre la pompe. Cela annulera tout horaire ou tout réglage de la minuterie.

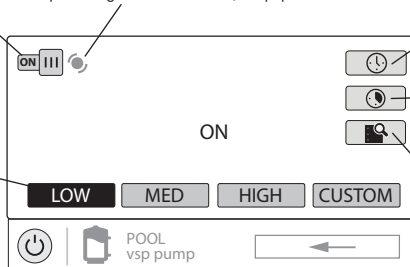
**Modifier la vitesse** – Sélectionnez manuellement la vitesse désirée. Ceci n'apparaîtra pas pour les pompes à vitesse unique. « Low » (faible), « Med » (moyenne) et « High » (haute) sont des vitesses fixes. Le bouton Personnaliser vous redirigera vers un écran vous permettant de sélectionner une vitesse basée sur le pourcentage ou le tr/min (option déterminée lors de la configuration).

**Statut de l'équipement** – Ceci sert d'indicateur uniquement. Lorsqu'il est allumé et en mouvement (comme illustré ci-dessous), l'équipement est actif. Lorsqu'il est grisé et immobile, l'équipement est éteint.

**Établir un horaire** – Touchez ce bouton pour ajouter/supprimer un horaire pour la pompe de filtration ou pour activer/désactiver un horaire existant.

**Compte à rebours** – Touchez ce bouton pour régler un compte à rebours pour la pompe de filtration.

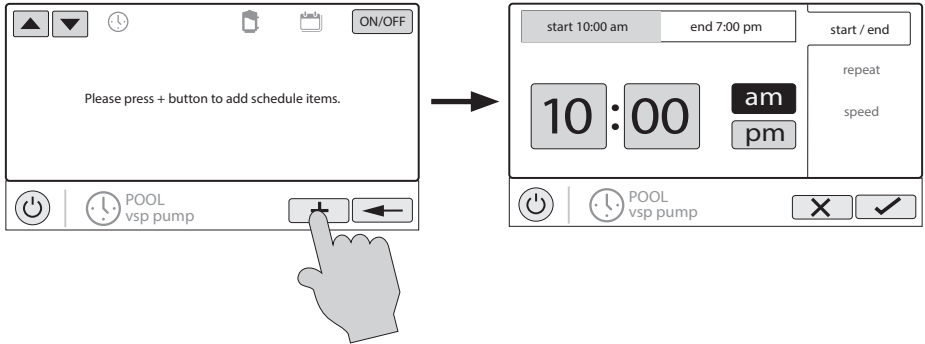
**Diagnostics** – Appuyez sur ce bouton pour afficher les diagnostics de la pompe de filtrage. Cette option n'apparaît que pour les pompes à vitesse variable.





## Ajouter un horaire

Si vous appuyez sur le bouton « Établir un horaire », l'écran de programmation de la pompe ci-dessous apparaît. Ici, vous pouvez ajouter, supprimer, éditer, activer et désactiver des horaires. Comme aucun horaire n'a été configuré, l'écran est vide. Touchez le bouton (+) pour ajouter un horaire à la pompe de piscine.



## Programmer les plages horaires

Reportez-vous à l'écran ci-dessous pour définir les heures de début et de fin. Lorsque vous avez terminé, touchez « répéter ».

### Définir l'heure de début

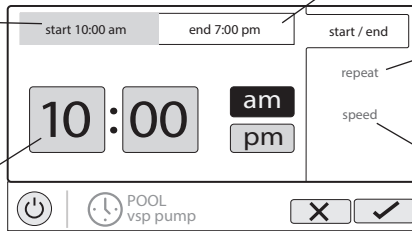
– Sélectionnez ce bouton pour modifier l'heure de début. La pompe démarrera à l'heure indiquée.

**Modifier l'heure** – Sélectionnez les champs Heures, Minutes ou AM/PM pour modifier l'heure au besoin.

**Définir l'heure de fin** – Sélectionnez ce bouton pour modifier l'heure de fin. Le cycle de la pompe se terminera à l'heure indiquée.

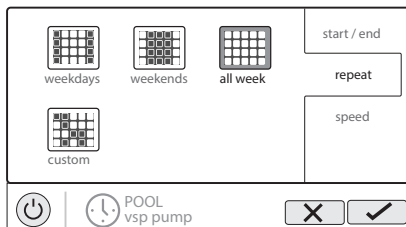
**Définir la fréquence de l'horaire** – Sélectionnez la fréquence à laquelle vous souhaitez exécuter l'horaire programmé (jours de semaine, week-ends, toute la semaine, personnaliser).

**Régler la vitesse de la pompe** – Sélectionnez ce bouton pour modifier la vitesse de la pompe durant l'horaire programmé. Cette option n'apparaît que pour les pompes à vitesse variable et à deux vitesses.



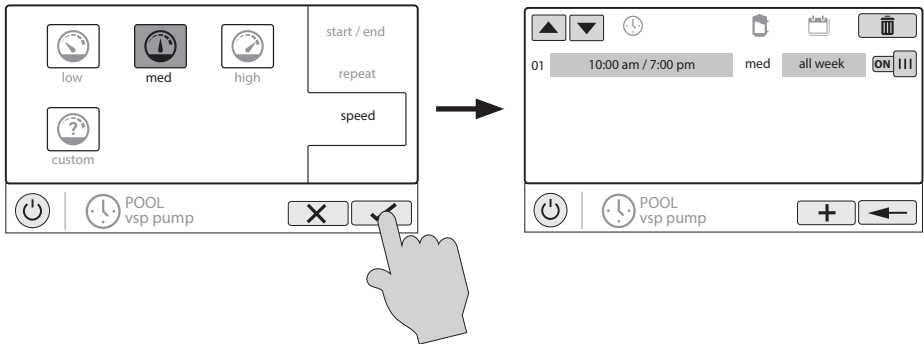
## Définir la fréquence de l'horaire

Reportez-vous à l'écran ci-dessous pour sélectionner la fréquence à laquelle vous souhaitez que l'horaire programmé s'exécute. Si « custom » (personnaliser) est sélectionné, il vous sera demandé quel(s) jour(s) de la semaine vous souhaitez que la pompe fonctionne. Touchez « speed » (vitesse) lorsque vous avez terminé.



## Régler la vitesse de la pompe

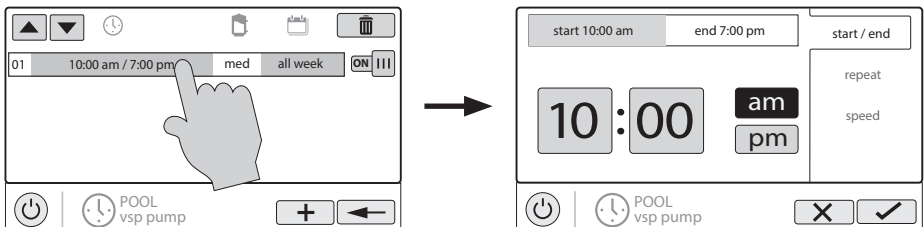
Reportez-vous à l'écran ci-dessous pour sélectionner la vitesse de la pompe durant l'horaire programmé. Si l'option Personnaliser est sélectionnée, il vous sera demandé de déterminer la vitesse de la pompe en % ou le tr/min en fonction du réglage. Lorsque vous avez terminé, appuyez sur la coche pour enregistrer le programme. **REMARQUE :** Le réglage de la vitesse apparaît uniquement si la pompe est une pompe à vitesse variable ou une pompe à deux vitesses.



**REMARQUE :** Si vous envisagez de faire fonctionner la pompe à différentes vitesses tout au long de la journée, créez des horaires supplémentaires. Un nouvel horaire peut être programmé pour commencer à la même minute où le précédent se termine. Si les horaires se chevauchent, l'heure de début de l'horaire le plus récent sera prioritaire et arrêtera le programme précédent plus tôt. Le système peut contenir jusqu'à 100 horaires au total.

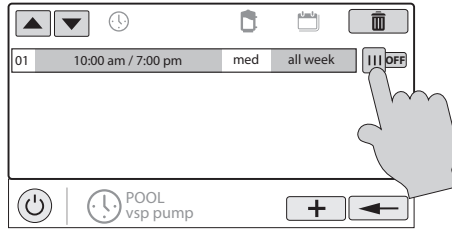
## Modifier un horaire

Pour modifier un horaire, appuyez sur l'horaire comme indiqué ci-dessous. L'écran des réglages de l'heure, de la vitesse et de la fréquence réapparaîtra.



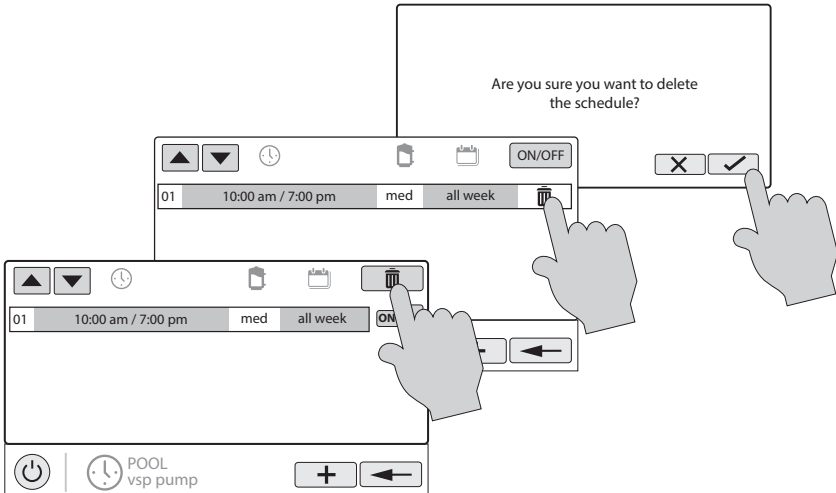
## Désactiver un horaire programmé

Il peut arriver que vous souhaitiez désactiver temporairement un horaire. Pour ce faire, faites glisser le bouton On/Off sur « Off ». L'horaire restera désactivé jusqu'à ce que vous retourniez à cet écran et que vous le réactiviez.



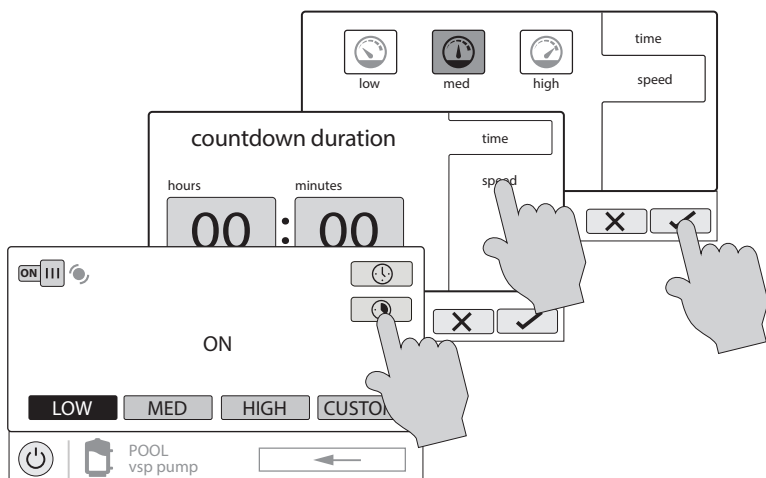
## Supprimer un horaire

Les horaires peuvent être supprimés quand ils ne sont plus nécessaires. Pour supprimer un horaire, sélectionnez-le et appuyez sur la touche de suppression comme indiqué ci-dessous. Un bouton de suppression devrait apparaître sur le côté de l'horaire. Touchez ce bouton pour supprimer l'horaire.



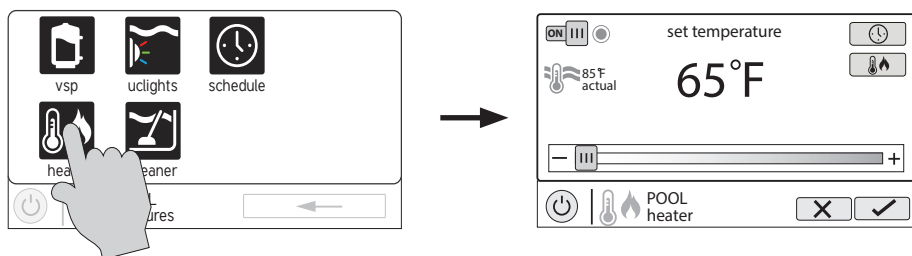
## Compte à rebours

Un compte à rebours fait fonctionner ou active l'équipement pendant la durée spécifiée. Vous pouvez lancer le compte à rebours sur l'écran de contrôle de l'équipement. Sur l'écran de compte à rebours, réglez le compte à rebours désiré. Dans ce cas, la minuterie fera fonctionner la pompe pendant le compte à rebours spécifié. Si l'équipement est déjà en marche en raison d'un horaire programmé, le réglage du compte à rebours remplace le programme et se désactive à la fin du compte à rebours. Si l'équipement est éteint, le compte à rebours l'allumera pour la durée/vitesse définie.



## Chauffe-eau

L'OmniHub a une sortie pour un chauffe-eau au gaz ou une thermopompe. Il peut même fournir un chauffage à l'énergie solaire en utilisant la sortie de la vanne pour dévier l'eau via l'équipement solaire installé. Si vous appuyez sur le bouton « Heater » (chauffe-eau) dans l'écran de fonctionnalités, vous pourrez activer ou désactiver le chauffe-eau, définir la priorité, régler la température, établir un horaire et afficher l'état du chauffe-eau. Un exemple d'écran de contrôle de chauffe-eau est présenté ci-dessous :



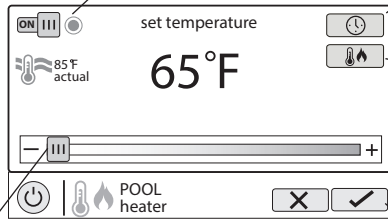


# HAYWARD®

**Activer/désactiver** – Faites glisser cet interrupteur pour activer et désactiver le chauffe-eau. Le réglage ne prendra effet que lorsque vous appuierez sur la coche Enregistrer. Pour allumer le chauffe-eau, réglez le point de consigne plus haut que la température réelle de l'eau, puis enregistrez.

**Statut de l'équipement** – Lorsqu'il est grisé et immobile, l'équipement est actuellement inactif. Lorsqu'en mouvement, le chauffe-eau est actuellement en train de chauffer.

**Établir un horaire** – Touchez ce bouton pour établir un horaire pour le chauffe-eau.



**Définir la priorité** – Si le chauffage à l'énergie solaire est utilisé en plus d'un chauffe-eau traditionnel, utilisez ce bouton pour définir la priorité et activer/désactiver les chauffe-eau.

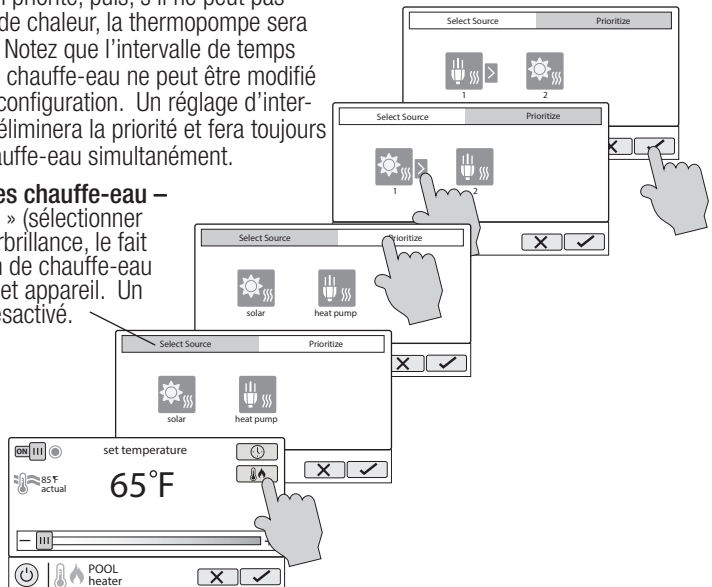
**Modifier le réglage** – Ce curseur augmentera et diminuera le réglage du point de consigne du chauffe-eau.

**Enregistrer les réglages** – Tant que cette coche n'est pas enfoncée, les réglages ne sont pas enregistrés.

**Définir et modifier la priorité en cas d'utilisation du chauffage à l'énergie solaire**  
Si un chauffe-eau solaire est ajouté, le bouton Définir la priorité apparaît dans l'écran de contrôle du chauffe-eau. Si le chauffe-eau prioritaire ne peut pas répondre à la demande de chaleur, le chauffe-eau suivant sera autorisé à fonctionner. Utilisez les priorités pour maximiser l'efficacité en faisant fonctionner le chauffe-eau le plus économique en premier.

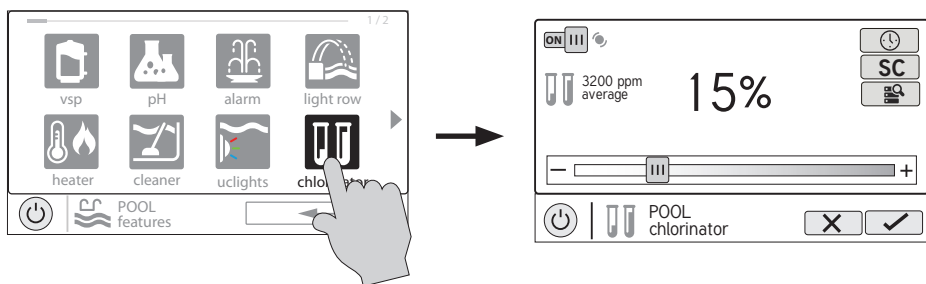
L'exemple ci-dessous montre comment faire fonctionner le chauffe-eau solaire en priorité, puis, s'il ne peut pas répondre à la demande de chaleur, la thermopompe sera autorisée à fonctionner. Notez que l'intervalle de temps utilisé pour la priorité du chauffe-eau ne peut être modifié que dans l'assistant de configuration. Un réglage d'intervalle de temps de « 0 » éliminera la priorité et fera toujours fonctionner les deux chauffe-eau simultanément.

**Activer et désactiver les chauffe-eau** – Lorsque « Select Source » (sélectionner la source) est mis en surbrillance, le fait d'appuyer sur un bouton de chauffe-eau activera et désactivera cet appareil. Un chauffe-eau grisé est désactivé.



## Chlorateur

Si un chlorateur a été configuré dans l'assistant de configuration, l'icône de chlorateur apparaîtra sur l'écran de fonctionnalités. En la touchant, vous accéderez à l'écran de contrôle du chlorateur qui est présenté ci-dessous (l'affichage peut différer selon le type de chlorateur sélectionné lors de la configuration). Utilisez cet écran pour activer/désactiver le chlorateur, établir un horaire, effectuer une surchloration et afficher/modifier les diagnostics. Un exemple d'écran est présenté ci-dessous. Pour les horaires, reportez-vous aux exemples précédents de ce manuel.



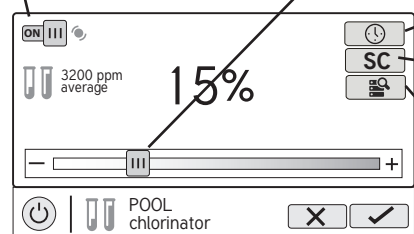
**Activer/désactiver** – Faites glisser cet interrupteur pour activer et désactiver le chlorateur, puis appuyez sur la coche Enregistrer.

**Modifier le réglage** – Ce curseur augmentera et diminuera le réglage du point de consigne du chlorateur. Si un HL-CHEM est utilisé et que le potentiel d'oxydo-réduction (Eh) est activé, le réglage s'affiche en « mV ».

**Établir un horaire** – Touchez ce bouton pour établir un horaire pour le chlorateur.

**Super chloration** – Touchez ce bouton pour définir le nombre d'heures de surchloration que vous souhaitez.

**Diagnostic du chlorateur** – Appuyez sur ce bouton pour afficher les diagnostics, définir la salinité moyenne, modifier la polarité et réinitialiser la minuterie de la cellule.



Écran de contrôle du chlorateur

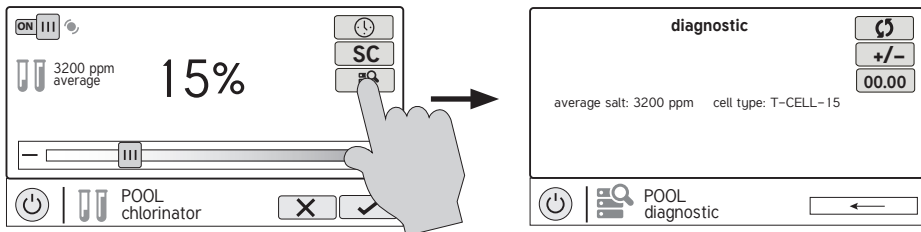
**En cas d'utilisation de HL-CHEM** – L'accessoire de détection et de distribution HL-CHEM de Hayward analyse en permanence l'assainissement de la piscine et les niveaux de pH, ce qui permet à l'OmniHub de générer/distribuer automatiquement la quantité adéquate de chlore et de distribuer la quantité appropriée de réducteur de pH. Si l'utilisation de HL-CHEM et du potentiel d'oxydo-réduction (Eh) est activée dans l'assistant de configuration, l'OmniHub affichera les lectures et les réglages du chlorateur en « mV » au lieu de « % ». Reportez-vous aux informations suivantes+ ainsi qu'au manuel HL-CHEM pour les instructions en matière de configuration et d'utilisation.

Réglage du chlorateur – L’OmniHub ne peut générer/distribuer du chlore que lorsque la pompe de filtration fonctionne. Si vous n’utilisez pas de HL-CHEM (en option avec AquaRite uniquement), définissez le pourcentage de temps d’exécution pendant lequel vous souhaitez générer du chlore. Augmentez cette valeur pour générer plus de chlore. Réduisez-la pour en générer moins.

REMARQUE : Après le réglage initial, vous devrez peut-être augmenter le réglage lorsque la température de l’eau de la piscine monte considérablement, lors d’une période de fort usage ou lorsque votre cellule d’électrolyse vieillit. Vous devrez peut-être baisser le réglage lorsque la température de l’eau de la piscine diminue considérablement ou en cas de longues périodes de non-utilisation.

Super chloration – Lorsque la piscine traverse une période de fort usage, de précipitations abondantes, d’eau trouble ou de toute autre condition nécessitant une purification intensive, mettez l’interrupteur principal à la position Super chloration. L’OmniHub allumera la pompe de filtration (si elle n’est pas programmée) et réglera le générateur/distributeur de chlore à la puissance maximale. La fonction de surchloration se poursuivra pendant le nombre d’heures programmé annulant les réglages normaux de la minuterie de la pompe de filtration. À la fin de cette période, la piscine reprendra son fonctionnement normal. Si vous éteignez manuellement la pompe de filtrage, la fonction de surchloration s’arrête.

## Diagnostique du chlorateur (AquaRite uniquement)



**Inversion de polarité** – Touchez ce bouton pour réinitialiser la lecture de la salinité moyenne.

**Réinitialiser la salinité moyenne** – Touchez ce bouton pour supprimer la lecture de la salinité moyenne existante. L’OmniHub redémarrera un nouveau calcul par rapport au niveau de sel actuel.

**Réinitialiser la minuterie de l’entretien de la cellule** – Appuyez pour redémarrer la minuterie.

Pour que le chlorateur fonctionne, plusieurs conditions doivent être remplies : la pompe de filtration doit être en marche, le capteur de débit doit détecter le débit, le réglage du chlorateur doit être supérieur à 0 %, la température de l’eau dans la cellule doit être comprise entre 50 °F et 140 °F (la surchloration s’exécute en dessous de 50° sauf pendant la protection contre le gel), et le niveau de sel doit être compris dans la plage de fonctionnement. Si l’une de ces conditions n’est pas remplie, l’écran de diagnostic indiquera que le chlorateur est éteint. En outre, selon le réglage du chlorateur, l’OmniHub peut se trouver entre deux cycles et le chlorateur est au repos (le courant de la cellule indique 0,00 A). Pour forcer le début du nouveau cycle, vous pouvez appuyer sur le bouton Inverser la polarité.

REMARQUE : Si un chauffe-eau conventionnel ou solaire est en marche, il est probable que la température de l'eau de la cellule soit supérieure à la température de l'eau de la piscine/du spa affichée sur l'écran par défaut de l'OmniHub.

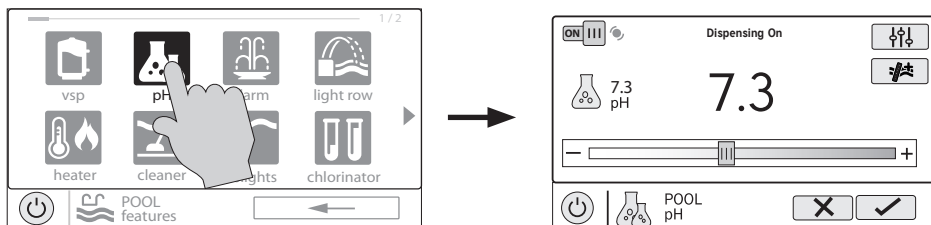
**Réinitialiser la salinité moyenne** – L'OmniHub surveille le niveau de sel pendant la chloration. À tout moment, accédez à l'écran de diagnostic du chlorateur pour afficher la salinité moyenne calculée en continu. Si vous réinitialisez la salinité moyenne, la moyenne précédente est supprimée et l'OmniHub commence alors à calculer une nouvelle moyenne. L'OmniHub commencera par la lecture du sel à l'instant et calculera une moyenne en continu.

**Inverser la polarité** – L'OmniHub inverse périodiquement la polarité de la tension appliquée à la cellule du chlorateur afin d'éliminer automatiquement tous les dépôts de calcium. Pour vérifier le fonctionnement avec les deux polarités, appuyez sur ce bouton. Le chlorateur s'éteindra, attendra 15 secondes, puis s'allumera avec la polarité opposée.

**Réinitialiser la minuterie d'entretien de la cellule** – Pour maintenir des performances optimales, il est recommandé d'ouvrir et d'inspecter la cellule du chlorateur tous les 3 mois ou après le nettoyage de votre filtre. L'OmniHub affichera un message vous rappelant de nettoyer et d'inspecter la cellule après environ 500 heures de fonctionnement. Vous pouvez redémarrer la minuterie en appuyant sur ce bouton.

## Distribution de pH

**En cas d'utilisation de HL-CHEM** : L'accessoire de détection et de distribution HL-CHEM de Hayward analyse en permanence l'assainissement de la piscine et les niveaux de pH, ce qui permet à l'OmniHub de générer automatiquement la quantité adéquate de chlore et de distribuer la quantité appropriée de réducteur de pH. Reportez-vous aux informations ci-dessous ainsi qu'au manuel HL-CHEM pour les instructions sur la configuration et l'utilisation.



Écran de contrôle de la distribution du pH

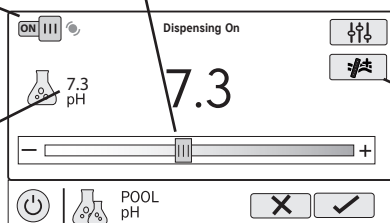
**Activer/désactiver** – Faites glisser cet interrupteur pour activer et désactiver le distributeur de pH, puis appuyez sur la coche Enregistrer.

**Niveau de pH actuel** – Affiche la lecture actuelle du pH dans la piscine ou dans le spa.

**Définir le niveau de pH** – Définissez le niveau de pH désiré.

**Calibrer** – Calibrez la mesure du pH si l'OmniHub n'affiche pas le bon niveau.

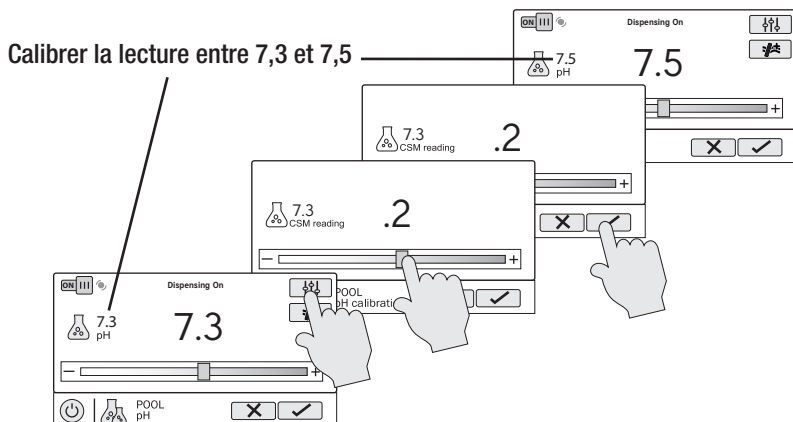
**Forcer l'exécution pendant 15 minutes** – Si vous appuyez sur ce bouton, le distributeur fonctionnera pendant 15 minutes. Cette fonction est disponible uniquement en mode Service.





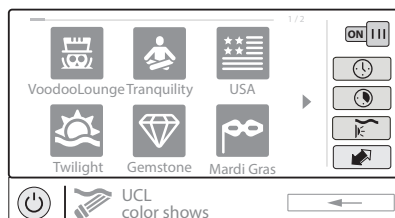
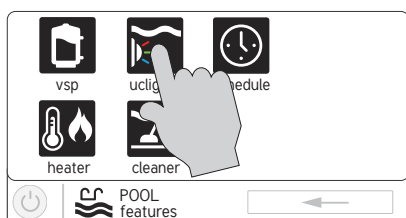
## Calibrage du pH

Si la lecture du pH de l'OmniHub diffère des tests d'eau indépendants, vous pouvez l'ajuster en appuyant sur le bouton Calibrer et en suivant la procédure ci-dessous. Il vous sera demandé la différence entre le pH affiché et le vrai pH. Il vous suffira alors de sélectionner la quantité nécessaire pour passer du niveau affiché au niveau réel. Dans l'exemple ci-dessous, le niveau affiché est 7,3 et le niveau réel est 7,5. Vous devez donc ajouter 0,2 au niveau affiché pour atteindre le niveau de pH réel.



## Lumières ColorLogic

**IMPORTANT :** Le bruit induit dans le câblage d'alimentation par le choc inductif du transformateur basse tension isolé peut parfois interférer avec le fonctionnement de ColorLogic. Si vos lumières ColorLogic ne répondent pas correctement aux commandes, installez un condensateur d'amortissement Hayward GLX-HAL-XSNUB sur le transformateur. Ceux-ci sont disponibles auprès de votre concessionnaire Hayward.



Vous pouvez établir des horaires pour les lumières ColorLogic ainsi que pour les comptes à rebours. Cette procédure a été expliquée précédemment. Notez qu'après l'intervalle de compte à rebours, les lumières s'éteindront, quel que soit leur état précédent.

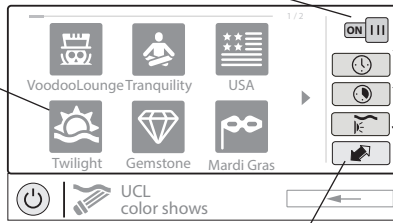
**Jeu/couleur de lumière** – Dans l'écran de contrôle ColorLogic, sélectionnez le jeu ou la couleur désiré. Utilisez le bouton Avance pour afficher toutes les sélections disponibles. Utilisez le bouton Jeu/couleur de lumière pour basculer entre tous les jeux de lumière et toutes les couleurs unies.

**Synchroniser** – Étant donné que la modification des couleurs et des jeux nécessite l'interruption de l'alimentation des lumières ColorLogic, il est possible que les lumières perdent leur synchronisation en raison de problèmes de minutage. Si vous constatez que la couleur ou le jeu ne correspond pas à votre sélection, il se peut que les lumières ne soient pas synchronisées. Appuyez sur le bouton Synchroniser pour resynchroniser les lumières ColorLogic.

**Allumer/éteindre** – Faites glisser cet interrupteur pour allumer/éteindre manuellement les lumières ColorLogic. Cela remplacera les horaires ou les réglages de la minuterie.

**Sélections** – Sélectionnez le jeu de lumière ou la couleur unie désirés.

Écran de contrôle des lumières ColorLogic



**Synchroniser** – Touchez ce bouton pour synchroniser les lumières ColorLogic. Les lumières seront alors par défaut « Voodoo Lounge ».

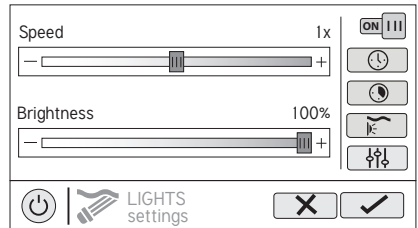
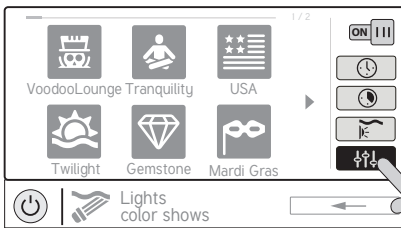
**Établir un horaire** – Touchez ce bouton pour établir un horaire pour les lumières ColorLogic.

**Compte à rebours** – Touchez ce bouton pour régler un compte à rebours pour les lumières.

**Jeu de lumière/ couleur** – Ce bouton permet de modifier la sélection entre les jeux de lumière et les couleurs unies.

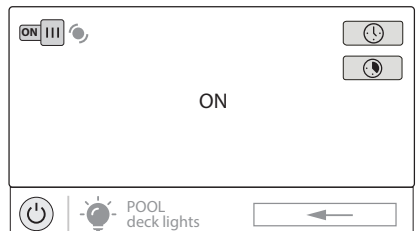
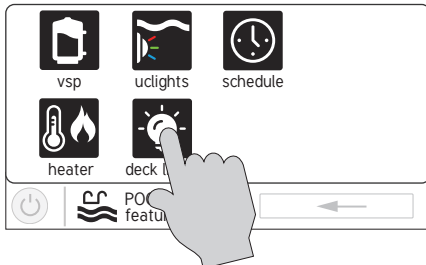
## Mode Omni Direct (lumières Universal ColorLogic fabriquées après juin 2018)

Les lumières Universal ColorLogic fabriquées après juin 2018 sont compatibles avec le mode Omni Direct. Pour fonctionner dans ce mode, sélectionnez le mode Omni Direct lors de la configuration de vos lumières dans l'assistant de configuration, reportez-vous au manuel d'installation. L'OmniHub testera vos lumières lors de la configuration pour confirmer qu'elles prennent en charge le mode Omni Direct. Si tel est le cas, l'écran de contrôle ColorLogic affichera une icône de réglage au lieu d'un bouton de synchronisation, ce qui permet d'afficher le contrôle tant de la vitesse que de la luminosité comme sur l'image ci-dessous. Notez que les réglages seront également en option lors de la configuration des horaires et des minuteries pour les lumières fonctionnant en mode Omni Direct. Reportez-vous au manuel de votre Universal ColorLogic pour plus d'informations sur le mode Omni Direct.



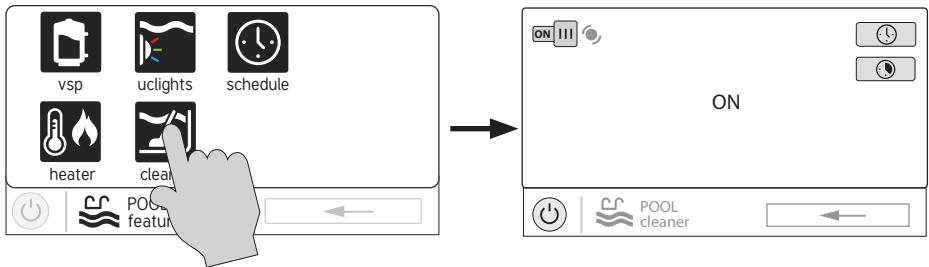
## Autres lumières

Vous pouvez allumer/éteindre d'autres lumières, établir des horaires et régler un compte à rebours dans l'écran de contrôle Autres lumières comme indiqué ci-dessous. Ces fonctions ont été illustrées précédemment dans ce manuel.



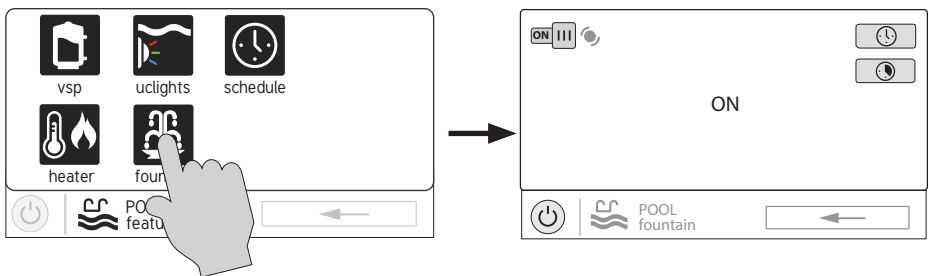
## Nettoyeurs

Vous pouvez allumer/éteindre le nettoyeur, établir des horaires et régler des comptes à rebours sur l'écran de contrôle du nettoyeur illustré ci-dessous. Vous pouvez également régler la vitesse de la pompe si une pompe à deux vitesses ou à vitesse variable a été configurée aux fins d'utilisation avec le nettoyeur.



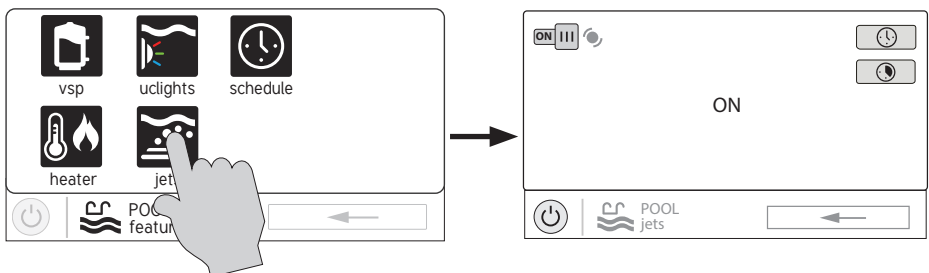
## Jeux d'eau

Vous pouvez allumer/éteindre le jeu d'eau, établir des horaires et régler des comptes à rebours à partir de l'écran de contrôle des jeux d'eau illustré ci-dessous. Vous pouvez également régler la vitesse de la pompe si une pompe à deux vitesses ou à vitesse variable a été configurée aux fins d'utilisation avec le jeu d'eau.



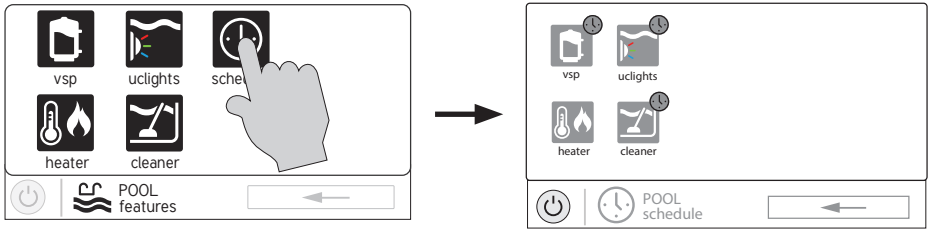
## Accessoires

Vous pouvez allumer/éteindre les accessoires, établir des horaires et régler des comptes à rebours sur l'écran des accessoires illustré ci-dessous. Vous pouvez également régler la vitesse de la pompe si une pompe à deux vitesses ou à vitesse variable a été configurée aux fins d'utilisation avec l'accessoire.



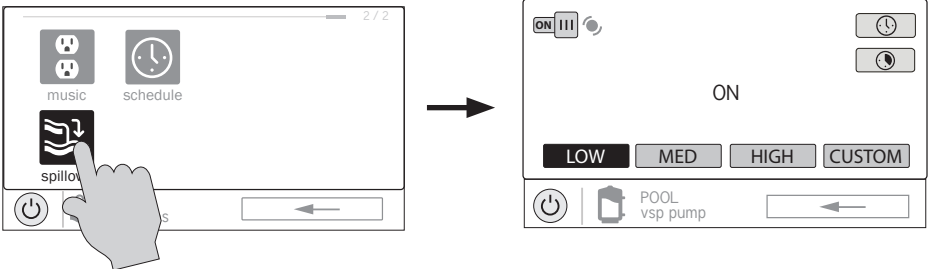
## Horaire

Le bouton Horaire apparaît sur l'écran Fonctionnalités, quel que soit l'équipement configuré dans l'assistant de configuration. C'est un moyen pratique de créer et de modifier des horaires. Tout équipement configuré avec une option pour les horaires sera affiché dans l'écran de contrôle des horaires. Les équipements auxquels un horaire aura été attribué afficheront un symbole d'horloge dans le coin supérieur droit du bouton. Toucher l'un de ces boutons vous redirigera vers l'écran d'horaire de cet équipement. Créez et modifiez les horaires comme indiqué à la page 8.



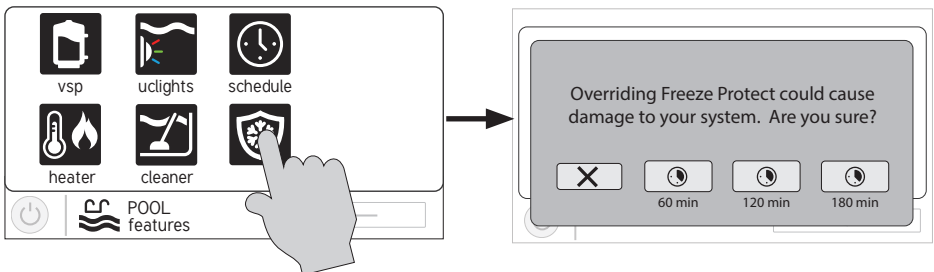
## Déversement

Si un Déversement est configuré, vous pouvez allumer/éteindre le Déversement, établir des horaires et régler un compte à rebours dans l'écran de contrôle du déversement. Ces fonctions ont été illustrées précédemment dans ce manuel.



## Neutraliser la protection antigel

Si la protection antigel est activée ET que la température de l'air tombe en dessous du seuil de gel, l'OmniHub activera la pompe de filtration pour faire circuler l'eau. La protection contre le gel peut être neutralisée pendant 60 minutes en appuyant sur le bouton de protection antigel situé sur l'écran de fonctionnalités. **IMPORTANT** : Assurez-vous que l'équipement est protégé contre le gel avant de neutraliser cette fonction. Pour rétablir la protection normale contre le gel, appuyez simplement de nouveau sur le bouton de protection antigel.





# HAYWARD®

## Favoris

Les favoris se trouvent sur le côté droit de l'écran d'accueil et permettent un contrôle des équipements. Les favoris servent également à contrôler les équipements configurés pour l'« arrière-cour ». Les favoris offrent un accès rapide et facile aux fonctions fréquemment utilisées et la plupart d'entre eux peuvent être ajoutés au mode Simple (page 33).

L'OmniHub créera automatiquement certains favoris en fonction de la configuration de votre système. Vous pouvez également créer vos propres favoris. Une fois les favoris créés, vous pouvez modifier l'emplacement où ils apparaissent sur l'écran d'accueil. De plus, si vous n'avez plus besoin d'un favori, vous pouvez le supprimer. L'OmniHub prend en charge jusqu'à 50 favoris.

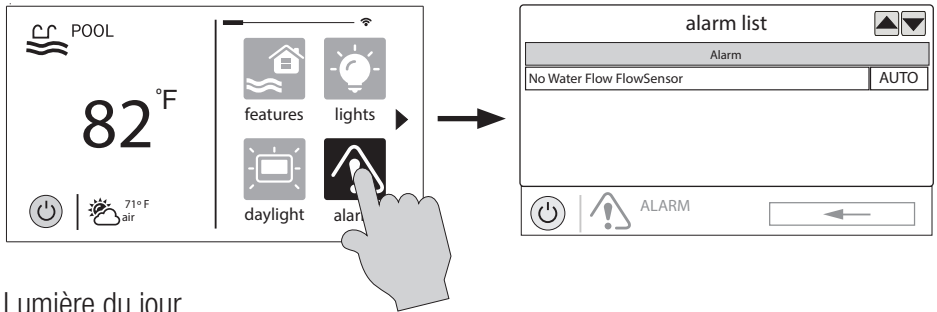
Dans la plupart des cas, le fait de toucher un bouton Favori sur l'écran d'accueil vous redirigera vers les mêmes écrans que ceux décrits dans la section Écrans de contrôle de ce manuel. Reportez-vous à ces écrans si nécessaire.

### Alarmes



Une condition d'alarme modifiera la couleur d'ambiance de l'ensemble de l'écran tactile (si activé) et affichera le symbole « ! » dans le coin supérieur droit du bouton associé, comme indiqué ci-dessous.

Pour plus de détails, utilisez le bouton « Alarm » (alarme) situé dans les favoris. Des alarmes sont générées automatiquement lorsque l'OmniHub détecte une condition ne correspondant pas aux réglages normaux de fonctionnement. Le bouton Alarme présent dans les favoris vous redirigera vers un écran (illustré ci-dessous) affichant toutes les alarmes actives. Certaines alarmes peuvent être supprimées manuellement, d'autres persisteront jusqu'à ce que la condition d'alarme soit résolue.



### Lumière du jour

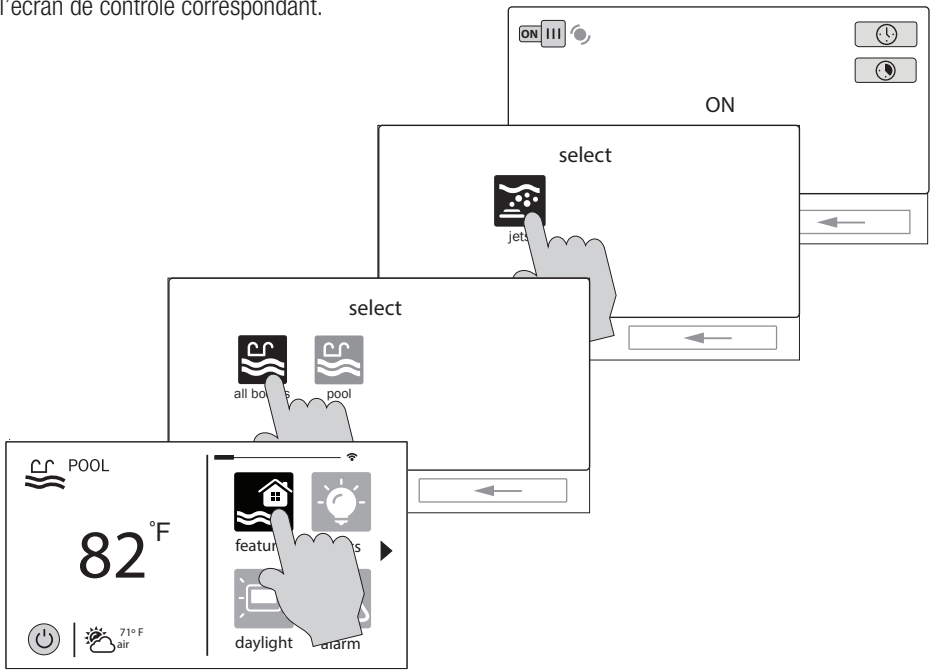
La lumière du jour est un autre bouton qui apparaîtra par défaut dans les favoris. Ce bouton permet de modifier le contraste de l'écran pour une meilleure visualisation en plein soleil. Appuyez sur ce bouton pour activer ou désactiver la fonction Lumière du jour.

### Fonctionnalités/Lumières/Chauffe-eau/Arrière-cour

Ces quatre boutons fonctionnent de manière similaire. Si un jeu d'eau, une lumière, un chauffe-eau ou un accessoire d'arrière-cour a été configuré dans l'assistant de configuration, un bouton de jeux d'eau, de lumières, de chauffe-eau et/ou d'arrière-cour apparaît dans Favoris. Ces boutons vous permettent d'accéder rapidement aux écrans de contrôle de tous les équipements de piscine associés. Ce sont les mêmes écrans de contrôle que ceux que vous avez utilisés dans la section Écrans de fonctionnalités et de contrôle de la piscine dans ce manuel.

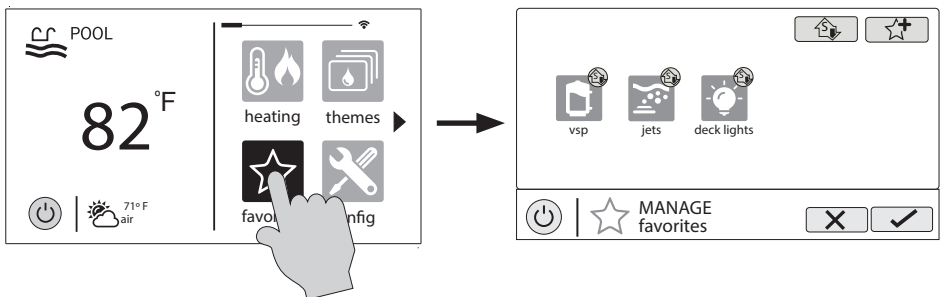
## Modifier les jeux d'eau/lumières/chauffe-eau

Quand un jeu d'eau, une lumière ou un accessoire d'arrière-cour est sélectionné, vous passez à l'écran de contrôle correspondant.



## Écran des favoris

Tous les boutons situés à droite de l'écran d'accueil sont connus comme des « favoris », mais il existe également un bouton Favoris. En utilisant ce bouton, vous pouvez créer et gérer tous vos favoris.



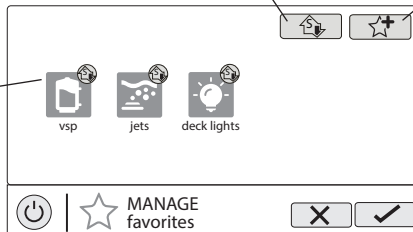


# HAYWARD®

**Ajouter au mode Simple** – Touchez ce bouton pour ajouter un favori au mode Simple.

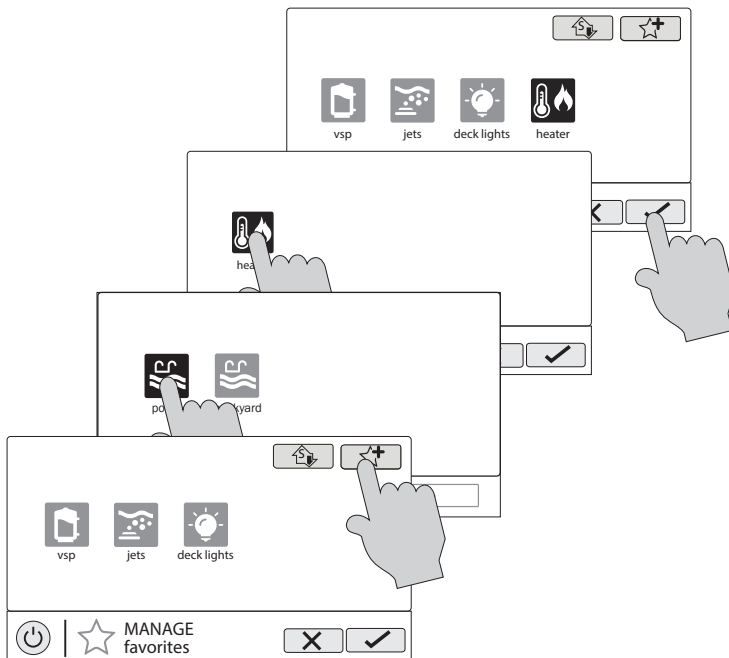
**Ajouter un favori** – Touchez ce bouton pour ajouter un favori.

**Favoris actuels** – Ce sont les favoris qui ont déjà été ajoutés. Vous pouvez modifier l'emplacement où ils apparaissent sur l'écran d'accueil.



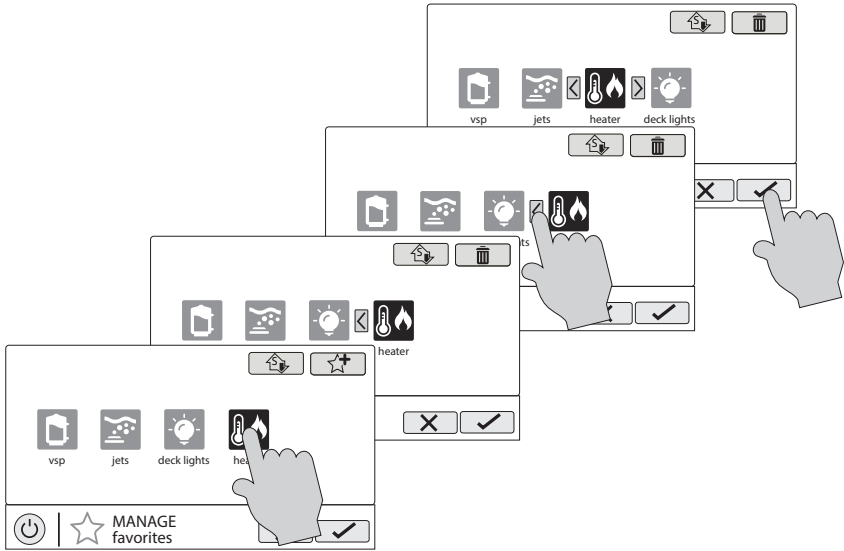
## Créer des favoris

Suivez la procédure ci-dessous pour ajouter des favoris. Cet exemple montre comment créer un favori pour un chauffe-eau. Pour trouver « heater » (chauffe-eau), vous devez appuyer sur le bouton d'ajout de favoris, puis sélectionner « Pool » (piscine) lorsque le bouton apparaît. L'écran suivant affichera tous les équipements configurés pour la piscine. Dans ce cas, appuyez juste sur « heater » (chauffe-eau). En enregistrant votre sélection, vous l'ajoutez à l'écran des favoris. Si vous le souhaitez, vous pouvez maintenant déplacer le bouton de chauffe-eau.



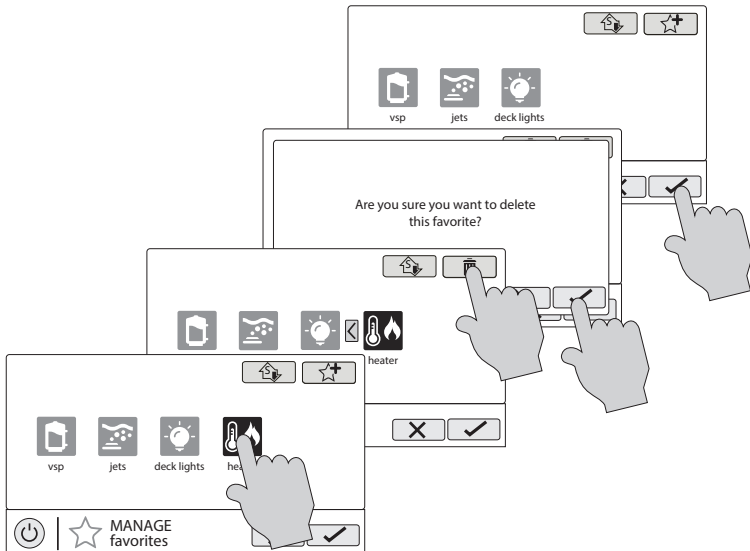
## Déplacer des favoris

Les favoris sont affichés sur l'écran d'accueil dans l'ordre dans lequel ils apparaissent, de gauche à droite. Les favoris par défaut ne peuvent pas être déplacés. Pour déplacer les autres favoris, faites comme suit.



## Supprimer des favoris

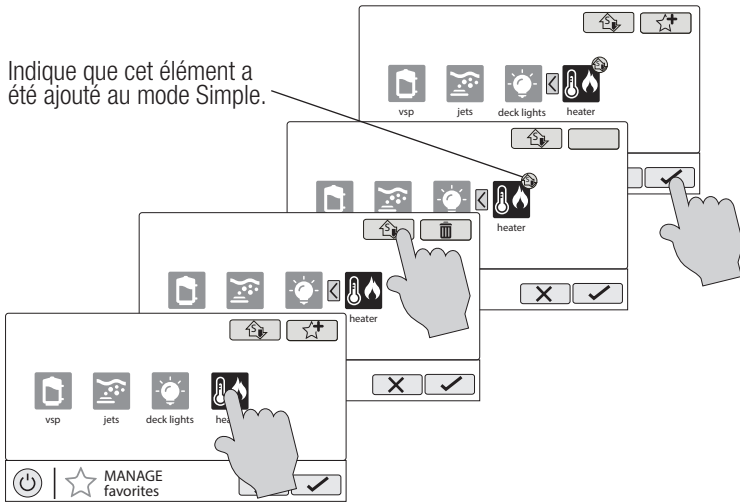
Pour supprimer des favoris, faites comme suit. Les favoris par défaut ne peuvent pas être supprimés.





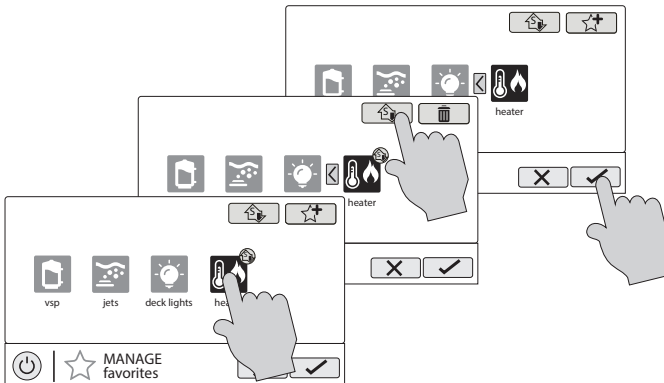
## Ajouter des favoris au mode Simple

Pour plus d'informations sur le mode Simple, reportez-vous à la page 33. Sauf exception, la plupart des favoris peuvent être ajoutés au mode Simple. Suivez la procédure ci-dessous. REMARQUE : Si le favori a été ajouté au mode Simple, le déplacement du bouton sur l'écran des favoris affectera sa position sur l'écran du mode Simple.



## Supprimer des favoris du mode Simple

Vous pouvez supprimer des favoris du mode Simple de la même façon que vous en ajoutez.

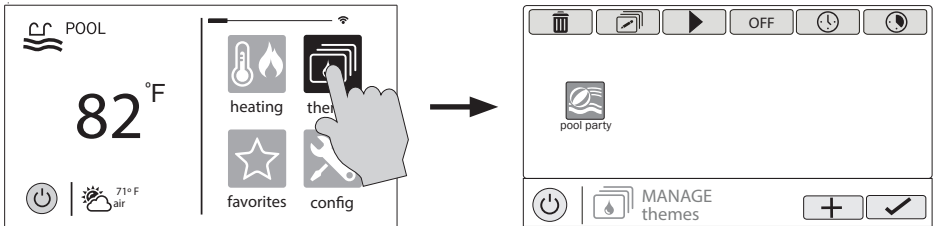




# HAYWARD®

## Thèmes

Les thèmes vous permettent d'exécuter de nombreuses fonctions de piscine avec un seul bouton. Cela peut être pratique pour les fonctions nécessitant une interaction avec divers équipements de piscine. Par exemple, passer une soirée au spa peut vous obliger à allumer les jets du spa, à régler le chauffe-eau à 104 °F et à allumer la lumière du spa. Plutôt que d'exécuter manuellement chaque fonction, elles peuvent être enregistrées en tant que thème et exécutées grâce à un seul bouton. Pour créer un thème, placez tous les équipements dans l'état désiré. Dans l'exemple qui suit, vous régleriez l'ensemble de l'équipement comme décrit. Lors de la création de thèmes, l'OmniHub prend un « instantané » de l'état/des réglages du système. Cet instantané est enregistré en tant que thème. Reportez-vous aux schémas et aux informations suivants pour créer et exécuter des thèmes.

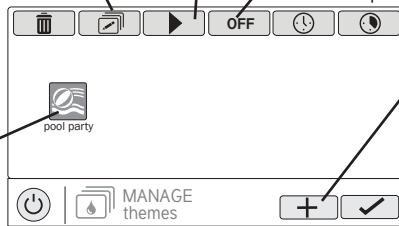


**Modifier le thème** – Après avoir sélectionné un thème, appuyez sur ce bouton pour modifier le thème. Vous pouvez renommer une icône, changer d'icône et la définir comme favori.

**Démarrer le thème** – Après avoir sélectionné un thème, touchez ce bouton pour démarrer le thème.

**Mettre fin au thème** – Après avoir sélectionné un thème, appuyez sur ce bouton pour mettre fin au thème.

**Sélectionner un thème** – Touchez ce bouton pour sélectionner le thème désiré. Vous pouvez maintenant l'activer/le désactiver, le modifier, établir un horaire, régler un compte à rebours ou supprimer la sélection à l'aide des boutons ci-dessus.



**Créer un thème** – Touchez ce bouton pour créer un thème. Avant de le créer, assurez-vous que tous les équipements de piscine/spa/arrière-cour sont dans l'état désiré.

### Créer un thème

Pour créer un thème, placez l'ensemble de l'équipement dans l'état désiré et reportez-vous au schéma en haut de la page suivante.

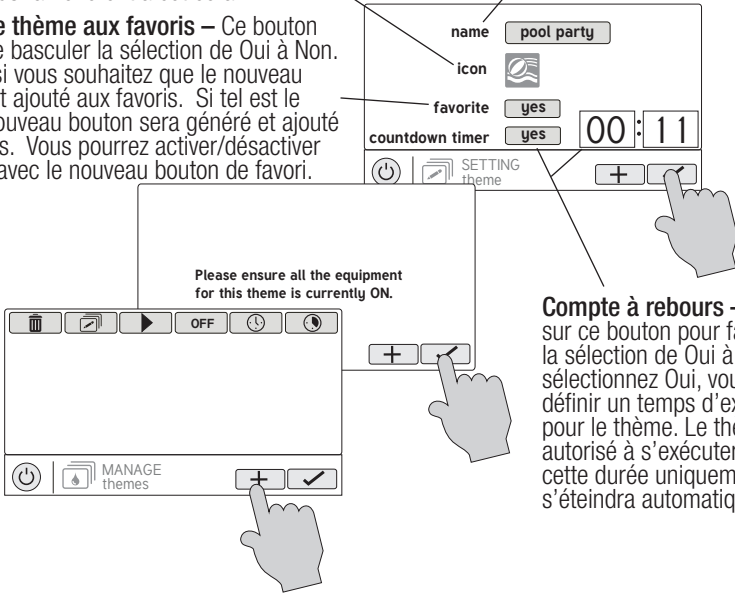


# HAYWARD®

**Sélectionner une icône** – Toucher ce bouton vous redirigera vers un écran de sélection d'icônes. Touchez le bouton Avance pour accéder à plus d'icônes. La sélection et l'enregistrement de l'icône vous ramèneront à cet écran.

**Ajouter le thème aux favoris** – Ce bouton permet de basculer la sélection de Oui à Non. Indiquez si vous souhaitez que le nouveau thème soit ajouté aux favoris. Si tel est le cas, un nouveau bouton sera généré et ajouté aux favoris. Vous pourrez activer/désactiver le thème avec le nouveau bouton de favori.

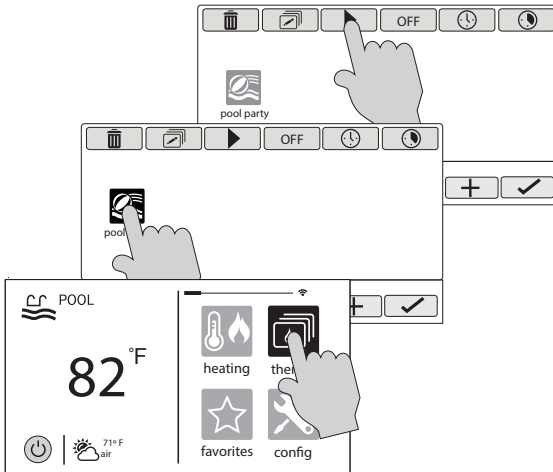
**Nommer le thème** – En touchant ce bouton, vous accédez à un clavier où vous pouvez saisir un nom pour le thème. Enregistrer le nom vous ramènera à cet écran.



**Compte à rebours** – Appuyez sur ce bouton pour faire basculer la sélection de Oui à Non. Si vous sélectionnez Oui, vous pourrez définir un temps d'exécution pour le thème. Le thème sera autorisé à s'exécuter pendant cette durée uniquement, puis s'éteindra automatiquement.

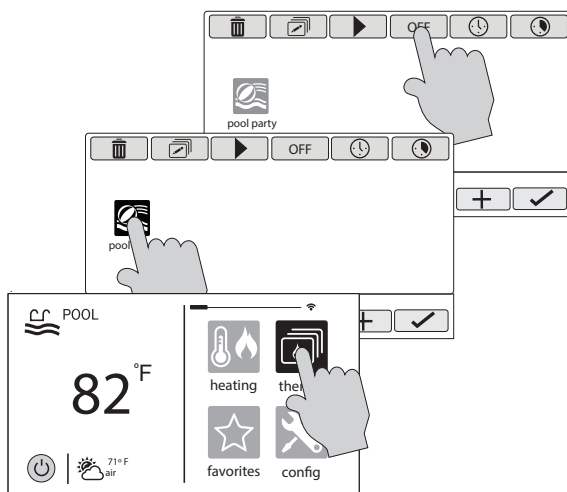
## Lancer un thème

Si un favori a été créé pour le thème, exécutez le thème comme n'importe quel autre favori. Pour lancer un thème dans l'écran « Manage Themes » (gérer les thèmes), suivez la procédure ci-dessous. Notez que vous ne pouvez exécuter qu'un seul thème à la fois.



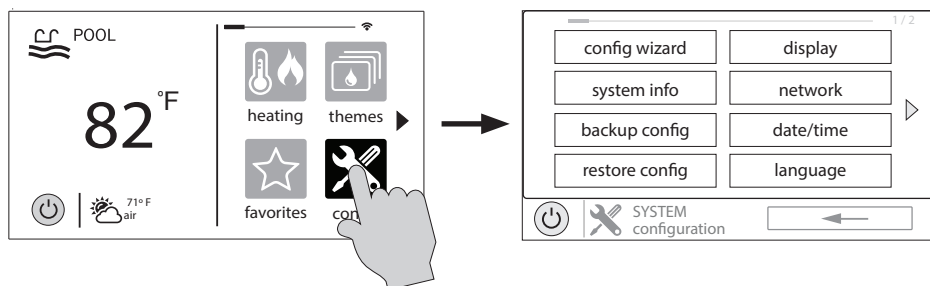
## Arrêter un thème

Si un favori a été créé pour le thème, arrêtez le thème comme n'importe quel autre favori. Pour arrêter un thème dans l'écran « Manage Themes » (gérer les thèmes), suivez la procédure ci-dessous. Notez que lorsque vous arrêtez un thème, toutes les fonctions sont désactivées et la pompe de filtration recommence à fonctionner aux horaires précédemment établis.



## Configuration

Le bouton Config (configuration) offre de nombreuses options liées à la configuration et au fonctionnement de l'OmniHub. Vous pouvez afficher les fichiers journaux, sauvegarder les paramètres de configuration, restaurer les paramètres de configuration, modifier les réglages d'affichage, etc.



## Utiliser une clé USB

Certaines options nécessitent l'utilisation d'une clé USB (support amovible) qui sera insérée dans l'OmniHub. En cas de journalisation (page 29), vous devez laisser la clé USB dans l'OmniHub lors du fonctionnement normal. Ce branchement n'est pas étanche, il faut donc protéger le boîtier de commande pendant la journalisation. L'emplacement du port USB est indiqué dans le manuel d'installation.

## Assistant de configuration

L'assistant de configuration permet d'ajouter, de supprimer et de configurer des équipements de piscine contrôlés par l'OmniHub. La configuration devrait avoir été effectuée lors de l'installation et ne devrait pas être nécessaire sauf si une modification a été apportée au système. Si une nouvelle configuration est enregistrée, l'ancienne configuration sera remplacée et vous devrez peut-être modifier les précédents réglages de l'équipement.

Si un équipement de piscine est ajouté ou supprimé de votre système, vous pouvez modifier la configuration existante. La « modification rapide » vous permet d'aller directement à l'équipement que vous souhaitez ajouter/supprimer/configurer. Pour de plus amples informations, reportez-vous à la section Guide de modification rapide du manuel d'installation.

## Infos système

Les infos système affichent l'adresse unique de Hayward (HUA) et la version de tous les composants intelligents (composants qui communiquent avec l'OmniHub). Il se peut que le service technique de Hayward ait besoin de ces informations lors du dépannage ou du diagnostic de problèmes liés au système.

Cet écran affiche également l'ID MSP, qui sert de mot de passe pour accéder à l'assistant de configuration et au mode Simple.

## Sauvegarder la configuration

Vous pouvez sauvegarder vos paramètres de configuration, horaires, points de consigne, etc. dans la mémoire interne de l'OmniHub ou sur une clé USB.

## Restaurer la configuration

Vous pouvez remplacer la configuration existante avec une sauvegarde stockée en interne ou sur une clé USB. Après avoir sélectionné Restaurer la configuration, les options suivantes apparaissent :

**restaurer la sauvegarde 1** – il s'agit de la dernière sauvegarde enregistrée dans la mémoire interne.

**restaurer la sauvegarde 2** – il s'agit de l'avant-dernière sauvegarde enregistrée dans la mémoire interne.

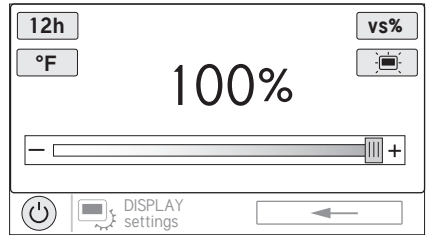
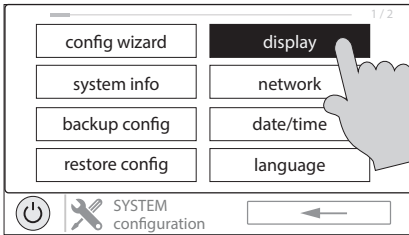
**Restaurer depuis USB** – vous pouvez parcourir la clé USB pour y trouver les sauvegardes disponibles. Les fichiers de sauvegarde commenceront par « MSPCONFIGxyyz » où xx = mois, yy = jour et zz = année (date à laquelle le fichier a été créé). Lorsqu'une nouvelle configuration est enregistrée, la VS Omni créera automatiquement un fichier de sauvegarde. Ces fichiers se terminent par « .xml ». Les fichiers de sauvegarde créés manuellement se terminent par « .bak ». Les deux types de fichiers peuvent être restaurés.

Pour restaurer une sauvegarde, effectuez votre sélection comme ci-dessus, puis appuyez sur Enregistrer.



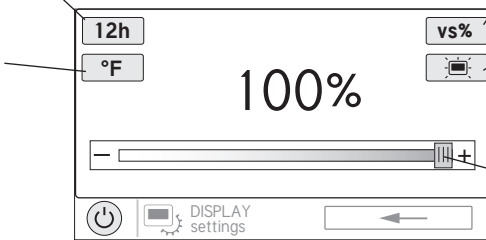
## Affichage

L'écran des réglages d'affichage offre des options pour personnaliser la façon dont l'OmniHub affiche les informations.



**Format 12/24 heures** – Bascule entre l'affichage de l'heure sur 12 heures et celui sur 24 heures.

**°F/°C** – Bascule entre °F and °C.



### Affichage de la vitesse VSP –

Affiche la vitesse de la pompe VSP en % ou en tr/min.

### Réglages d'affichage –

Définissez la durée d'inactivité de l'affichage et les réglages par défaut.

### Luminosité de l'affichage –

Définissez la luminosité de l'écran.

## Réseau

Vous pouvez afficher l'adresse IP de l'OmniHub sur cet écran. Il s'agit de l'adresse que le routeur utilisera pour connecter l'OmniHub au réseau domestique. Vous pouvez aussi activer et désactiver la connexion au routeur à l'aide de la bascule On/Off.

## Date/heure

Réglez la date et l'heure sur cet écran. La date et l'heure peuvent être réglées manuellement ou vous pouvez choisir de les mettre à jour automatiquement à travers Internet.

## Langue

Sélectionnez une langue. Si la langue recherchée ne s'affiche pas, vous pourrez peut-être la trouver sur le site Web de Hayward à l'adresse [www.hayward.com/firmware](http://www.hayward.com/firmware). Pour plus d'informations sur l'installation de nouvelles langues, reportez-vous à la page 32.

## Journal de données (nécessite une clé USB, page 29)

Utilisez cette fonctionnalité si le service technique de Hayward vous le demande. Le journal de données affiche le journal des opérations quotidiennes et peut aider le service technique de Hayward à diagnostiquer ou à résoudre les problèmes. Les options du journal de données sont les suivantes :

**Effacer le fichier journal** – cela supprimera toutes les données du fichier journal.

**Afficher le fichier journal** – ceci affichera le fichier journal.

**Restaurer les réglages par défaut** – avec ceci, les réglages du journal de données reviendront aux réglages d'usine.

**Définir le niveau** – avec ce bouton, vous pouvez modifier la quantité de détails affichée dans le fichier journal.

Vous pouvez également activer ou désactiver la journalisation des données à l'aide de la bascule On/Off.

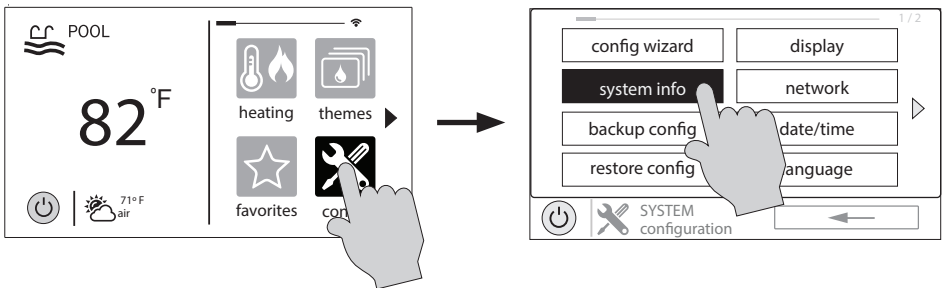
## Mise à nouveau

Il se peut que des fonctions, des fonctionnalités et des langues supplémentaires soient disponibles pour votre OmniHub.

Déterminer si la mise à jour du micrologiciel est nécessaire

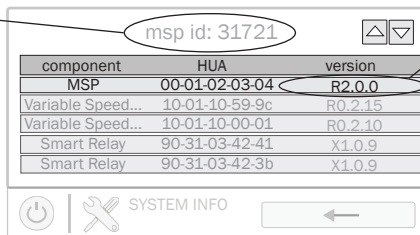
Le micrologiciel de l'OmniHub est le système d'exploitation de base qui fait fonctionner l'unité.

L'OmniHub est livré avec la version du micrologiciel disponible au moment de sa sortie. Au cas où une version plus récente serait disponible, nous vous encourageons à effectuer une mise à niveau. De plus, si vous rencontrez des problèmes, le service technique de Hayward peut vous conseiller de mettre à niveau le micrologiciel de votre OmniHub. Si tel est le cas, suivez les instructions à la page suivante.



1. Déterminez votre version actuelle du micrologiciel MSP.

Numéro d'identification MSP



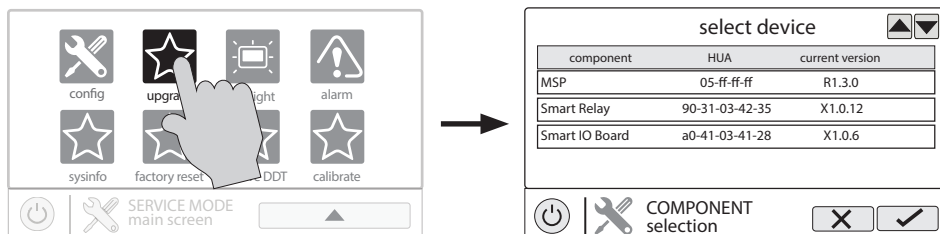
component	HUA	version
MSP	00-01-02-03-04	R2.0.0
Variable Speed...	10-01-10-59-9c	R0.2.15
Variable Speed...	10-01-10-00-01	R0.2.10
Smart Relay	90-31-03-42-41	X1.0.9
Smart Relay	90-31-03-42-3b	X1.0.9

Version actuelle du micrologiciel

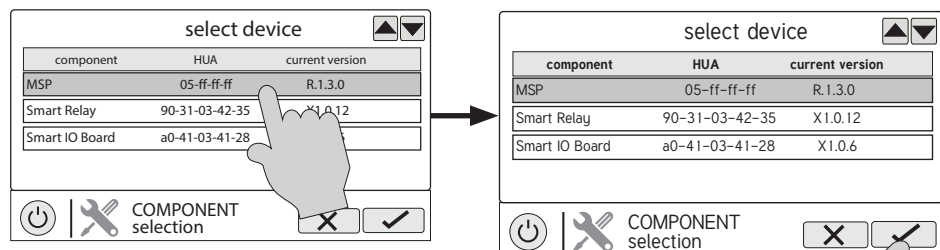
2. À l'aide d'un navigateur Web classique, allez sur [www.hayward.com/firmware](http://www.hayward.com/firmware) et comparez-y la dernière version disponible du micrologiciel à votre version. Si la version en ligne du micrologiciel est supérieure (nombre supérieur), mettez à niveau votre OmniHub. Si tel n'est pas le cas, vérifiez régulièrement le site Web et effectuez une mise à niveau dès la sortie d'un micrologiciel plus récent.

Mise à niveau du micrologiciel (doit se faire en mode Service, page 3)

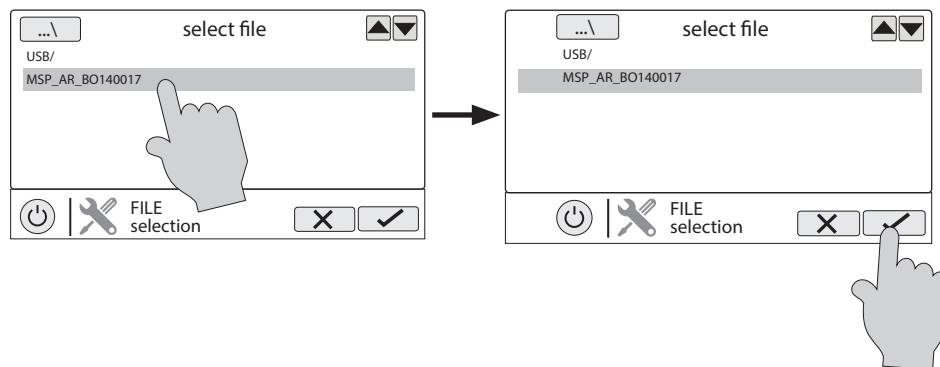
1. Insérez votre clé USB dans votre ordinateur.
2. Allez sur [www.hayward.com/firmware](http://www.hayward.com/firmware).
3. Cliquez sur le lien pour télécharger le dernier micrologiciel et l'enregistrer sur votre clé USB.
4. Retirez la clé USB de l'ordinateur.
5. Localisez le port situé sous le boîtier de commande de l'OmniHub et insérez-y la clé USB.
6. Mettez l'OmniHub sous tension (si ce n'est pas déjà fait) et laissez-le démarrer complètement.
7. Passez en mode Service (page 3).
8. Touchez le bouton de mise à niveau.



9. Sélectionnez « MSP » et appuyez sur la coche Enregistrer.

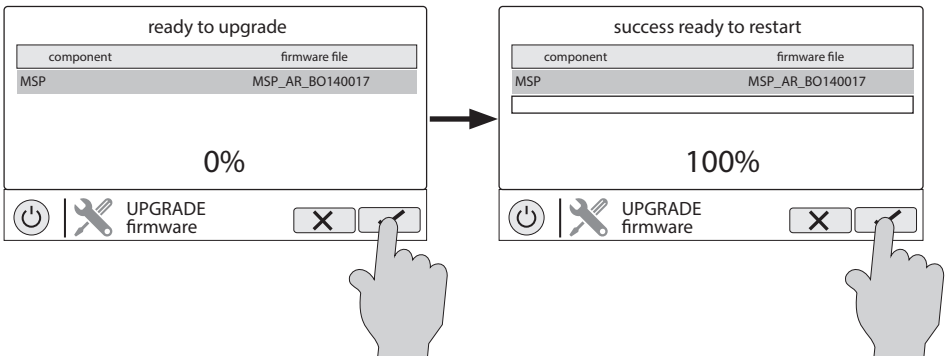


10. L'OmniHub lira maintenant votre clé USB. Sélectionnez le fichier du micrologiciel enregistré à partir du site Web, puis appuyez sur la coche Enregistrer.





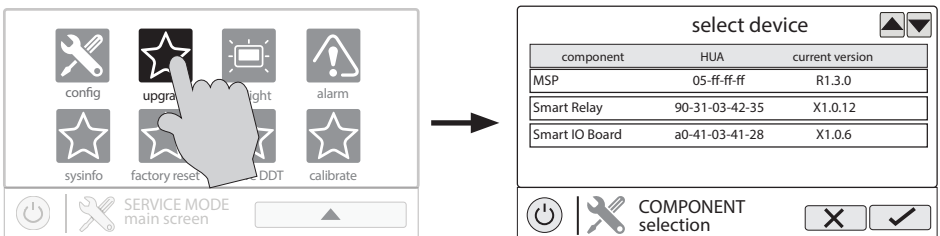
11. Touchez Enregistrer pour commencer la mise à niveau. Une fois la mise à niveau terminée, appuyez sur Enregistrer pour redémarrer.



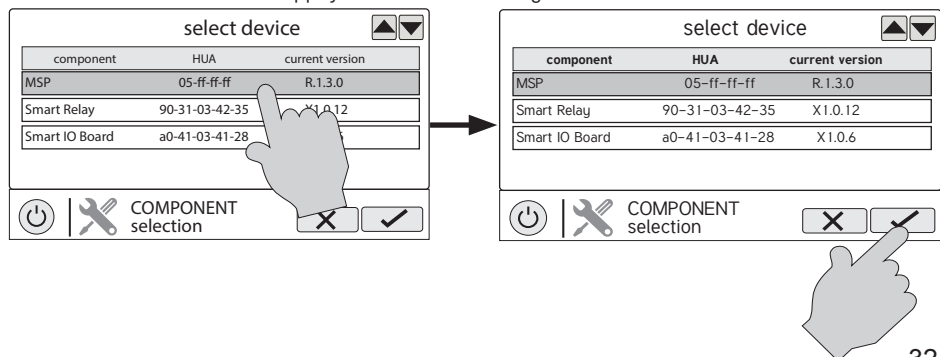
12. Une fois l'OmniHub redémarré, quittez le mode Service et revenez au fonctionnement normal.

Installer une nouvelle langue (doit se faire en mode Service, page 3)

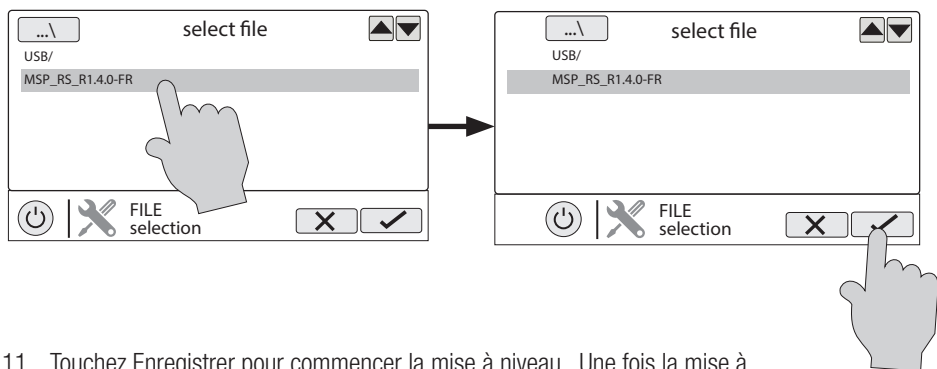
1. Insérez votre clé USB dans votre ordinateur.
2. Allez sur [www.hayward.com/firmware](http://www.hayward.com/firmware).
3. Cliquez sur le lien pour télécharger la langue recherchée et pour l'enregistrer sur la clé USB.
4. Retirez la clé USB de l'ordinateur.
5. Localisez le port situé sous le concentrateur de câblage et insérez-y la clé USB.
6. Mettez l'OmniHub sous tension (si ce n'est pas déjà fait) et laissez-le démarrer complètement.
7. Passez en mode Service (page 3).
8. Touchez le bouton de mise à niveau.



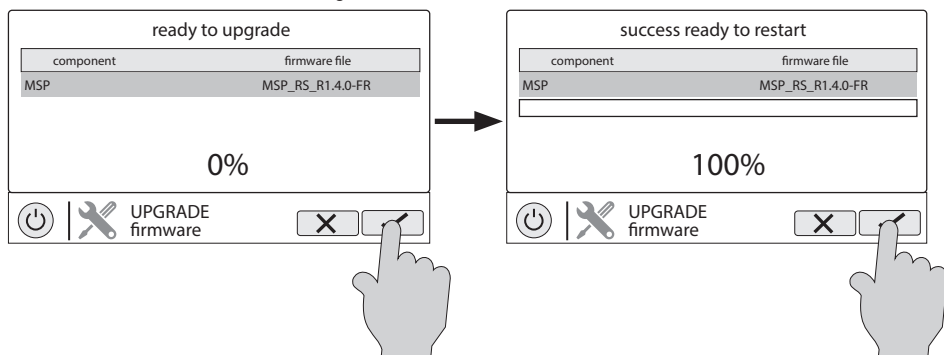
9. Sélectionnez « MSP » et appuyez sur la coche Enregistrer.



10. L'OmniHub lira maintenant votre clé USB. Sélectionnez le fichier de langue enregistré à partir du site Web, puis appuyez sur la coche Enregistrer.



11. Touchez Enregistrer pour commencer la mise à niveau. Une fois la mise à niveau terminée, touchez Enregistrer.



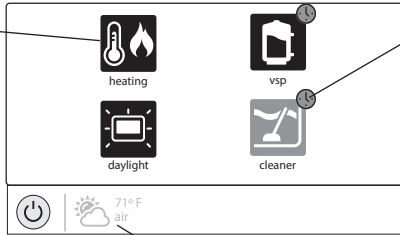
12. Une fois l'OmniHub redémarré, quittez le mode Service et revenez au fonctionnement normal.

## Mode Simple

Jusqu'à présent, vous avez appris à afficher l'écran d'accueil et à accéder à toutes les fonctions de la piscine à l'aide des écrans de fonctionnalités (côté gauche de l'écran d'accueil) et des favoris (côté droit de l'écran d'accueil). Cette méthode d'accès s'appelle « mode Standard » et offre un maximum d'informations et de contrôle. Une solution de rechange au mode standard est le « mode Simple ». Le mode Simple élimine l'écran d'accueil et vous permet d'afficher et de contrôler uniquement les favoris que vous avez choisis. En fonction de vos besoins, le mode Simple est personnalisable et peut être plus intéressant que le mode Standard. Le mode Simple peut constituer un moyen pratique pour les propriétaires d'accéder aux fonctions les plus courantes, ainsi qu'une solution pratique pour limiter l'accès aux autres utilisateurs. Jusqu'à 24 favoris peuvent être affichés en mode Simple. En fonction de l'équipement de piscine configuré, certains favoris par défaut peuvent apparaître en mode Simple. Ces favoris par défaut ne peuvent pas être supprimés du mode Simple. Reportez-vous à la page 24, pour plus d'informations sur l'ajout et la suppression de favoris en mode Simple.

## Écran du mode Simple

**Statut** – Les éléments en surbrillance sont actifs ou « allumés ». Dans cet exemple, la pompe VSP et le chauffe-eau sont tous deux allumés. Toucher les boutons en mode Simple allume ou éteint les éléments.

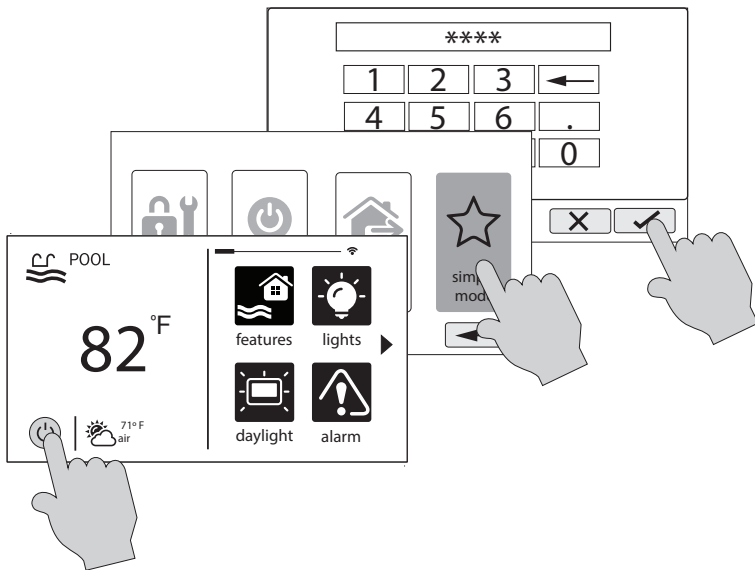


**Indicateur d'horaire** – Les favoris configurés pour fonctionner selon un horaire afficheront cet indicateur.

**Informations sur l'écran d'accueil** – Les informations affichées sur l'écran d'accueil sont également affichées sur l'écran du mode Simple.

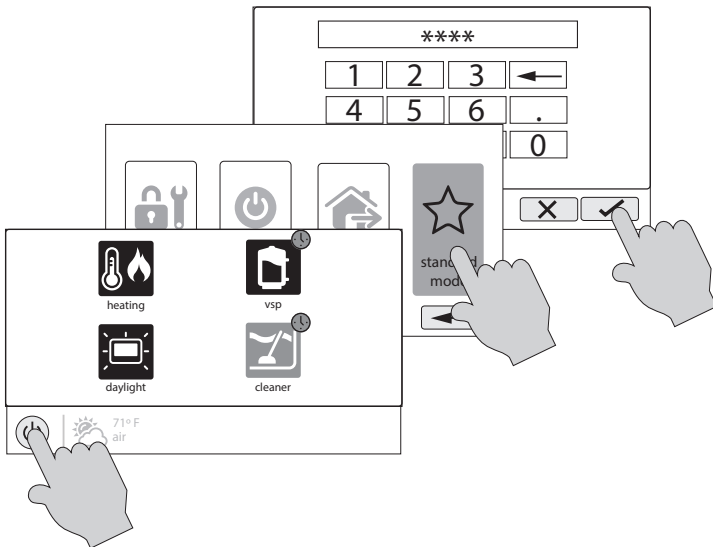
## Passer en mode Simple

Pour passer en mode Simple, allez à l'écran d'accueil et suivez la procédure ci-dessous. Pour entrer et quitter le mode Simple, vous aurez besoin du numéro d'identification MSP de votre OmniHub. Ce numéro est utilisé comme mot de passe. Reportez-vous à la page 30 pour trouver l'ID MSP de votre appareil.



## Quitter le mode Simple

Pour quitter le mode Simple, suivez la procédure ci-dessous.





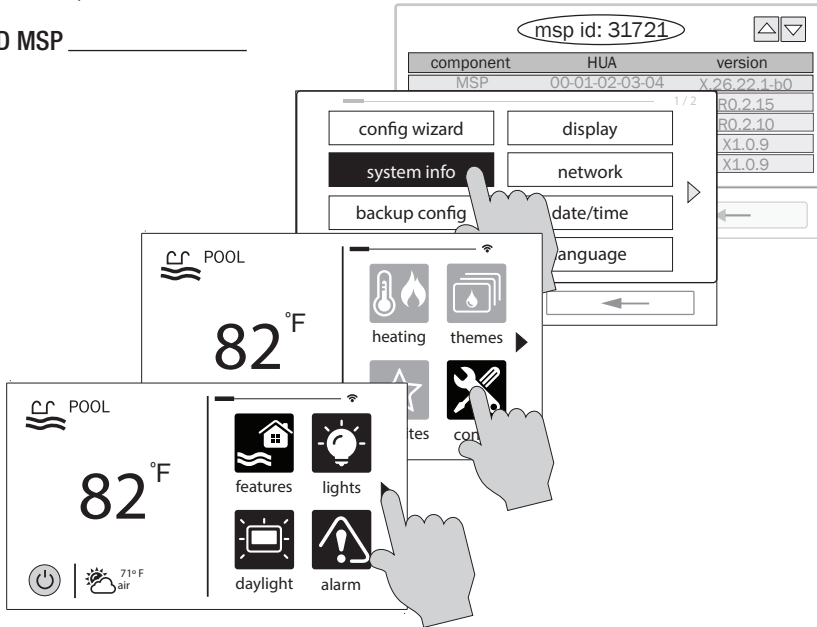
# HAYWARD®

## Commande activée par le Web

Afin d'activer le contrôle à distance via le Web, l'OmniHub doit être configuré pour être utilisé avec le routeur domestique. Cette procédure est décrite dans les informations sur l'assistant de configuration contenues dans le manuel d'installation. Après la configuration, un compte doit être créé pour permettre l'accès à l'OmniHub à partir de périphériques connectés au Web. Si l'installateur ne l'a pas déjà fait, suivez la procédure ci-dessous.

1. À l'aide de n'importe quel navigateur Web, rendez-vous sur [www.haywardomniologic.com](http://www.haywardomniologic.com). Si vous n'avez pas encore un compte, sélectionnez « Enregistrer comme nouvel utilisateur » et configurez un nouveau compte.
2. Connectez-vous à votre compte.
3. Enregistrez votre OmniHub. Vous devrez répondre à une série de questions sur votre OmniHub pour l'enregistrer. Lorsque l'on vous demande d'indiquer votre fuseau horaire, veillez à entrer le même fuseau horaire que l'emplacement physique de l'OmniHub installé, faute de quoi les horaires seront inexacts. Il vous sera demandé également un ID système MSP. Vous trouverez ce numéro directement sur l'OmniHub. Pour trouver l'ID MSP de votre appareil, suivez la procédure ci-dessous.

ID MSP \_\_\_\_\_



Une fois le MSP accepté, l'OmniHub sera lié à votre compte. Vous pourrez accéder à l'OmniHub à tout moment à partir de votre navigateur en vous connectant à votre compte sur [haywardomniologic.com](http://haywardomniologic.com). Pour les appareils mobiles, téléchargez l'application OmniLogic à partir de la boutique d'applis de votre appareil. Connectez-vous à votre compte via l'application et vous devriez voir l'OmniHub.





# HAYWARD®

**GARANTIE LIMITÉE** (à compter du 03/01/12) Hayward garantit que ses produits d'automatisation OmniLogic, OmniHub, Pro Logic, OnCommand et E-Command ainsi que ses produits de chloration Aqua Rite, Aqua Rite Pro, Aqua Plus et SwimPure installés dans les piscines sont exempts de défauts de matériaux ou de fabrication, dans des conditions d'usage et d'entretien normales, pendant une durée de trois (3) ans. Hayward garantit également que ses produits de chloration Aqua Trol sont exempts de défauts de matériaux et de fabrication, dans des conditions d'usage et d'entretien normales, pendant une durée d'un (1) an. Ces garanties couvrent les piscines privées, résidentielles aux États-Unis ou au Canada à partir de la date d'achat initiale. Les installations de produits destinés à être utilisés dans des piscines commerciales aux États-Unis et au Canada sont couvertes pendant une durée d'un (1) an pour les défauts de matériaux et de fabrication. Hayward garantit les pièces de rechange et les accessoires pour tous les produits d'automatisation ou de chloration susmentionnés pour piscines pendant une durée d'un (1) an. Les accessoires comprennent également les télécommandes, les actionneurs, les stations de base, les capteurs de température, les capteurs de débit et les sondes chimiques. Aucune de ces garanties n'est transférable et chacune s'applique uniquement au propriétaire d'origine.

Hayward ne sera pas responsable du transport, du retrait, des travaux de réparation ou d'installation ni d'autres frais associés à l'obtention d'un remplacement ou d'une réparation par garantie.

Une preuve d'achat sera exigée pour le service sous garantie. Si la preuve écrite d'achat ne peut être fournie, le code de la date de fabrication sera le seul élément pris en compte pour déterminer la date d'installation du produit. Pour obtenir un service sous garantie ou une réparation, veuillez communiquer avec le lieu d'achat ou le centre de services de garantie agréé de Hayward le plus proche. Pour plus d'informations sur les centres de services agréés, veuillez communiquer avec le centre d'assistance technique de Hayward (61 Whitecap Road, North Kingstown RI, 02852) ou visitez le site Web de Hayward à l'adresse [www.hayward.com](http://www.hayward.com).

#### EXCLUSIONS DE GARANTIE :

1. Matériel fourni ou qualité du travail effectué par des tiers lors du processus d'installation.
2. Les dommages résultant d'une installation incorrecte, y compris l'installation sur des piscines d'une taille supérieure à la catégorie du produit.
3. Problèmes découlant du non-respect des recommandations contenues dans le manuel ou les manuels du propriétaire par rapport à l'installation, au fonctionnement ou à l'entretien du produit ou des produits.
4. Problèmes résultant du manque d'entretien de la composition chimique de l'eau de piscine conformément aux recommandations du manuel ou des manuels du propriétaire.
5. Problèmes résultant de traficage, d'accident, d'abus, de négligence, de réparations ou d'altérations non autorisées, d'incendie, d'inondation, de foudre, de gel, d'eau extérieure, de dégradation de la pierre naturelle utilisée dans une piscine ou dans un spa ou à proximité immédiate de ces derniers, de guerre ou de catastrophes naturelles.
6. L'utilisation d'une cellule de chloration au sel autre que de la marque Hayward sur tout produit d'automatisation ou de chloration de Hayward annulera la garantie de ce produit.

La garantie expresse limitée ci-dessus constitue l'entière garantie de Hayward Pool Products concernant ses produits et se substitue à toute autre garantie explicite ou implicite, y compris les garanties de qualité marchande ou d'adaptation à un emploi particulier. Hayward Pool Products ne sera en aucun cas tenu responsable de tout dommage indirect, particulier ou accessoire de quelque nature que ce soit. Certains territoires et provinces n'admettant pas de limitation sur la durée d'une garantie implicite ni l'exclusion des dommages indirects ou accessoires, les limitations susmentionnées ne vous concernent donc peut-être pas. Cette garantie vous attribue des droits légaux particuliers et vous pouvez en avoir d'autres, qui varieront d'un territoire et d'une province à l'autre.

Pour de plus amples renseignements ou pour un soutien  
technique, visitez notre site Web à l'adresse  
[www.hayward.com](http://www.hayward.com)  
États-Unis : 908-355-7995



Hayward est une marque de commerce déposée et Pro Logic  
est une marque de commerce de Hayward Industries, Inc. © 2019 Hayward Industries, Inc.

Toutes les autres marques de commerce ne sont pas détenues par Hayward et sont la propriété de leurs propriétaires respectifs.  
Hayward n'est en aucun cas affiliée à ces tierces parties ni n'est soutenue par ces dernières.

UTILISEZ UNIQUEMENT DES PIÈCES DE RECHANGE HAYWARD D'ORIGINE